

JANINA CZYSZKOWSKA  
Instytut Ekonomiki Rolnej  
Warszawa

### KIERUNKI ZMIAN W HODOWLI W GOSPODARSTWACH INDYWIDUALNYCH (1949—1957)

Dla pokazania zmian w hodowli w gospodarstwach indywidualnych, jako rok wyjściowy przyjmujemy 1949, ponieważ w tym roku wprowadzono korektę do spisów rolnych, wskutek czego dane liczbowe z lat wcześniejszych stały się nieporównywalne.

Pogłowie zwierząt ogółem w gospodarce indywidualnej od 1949 r. wykazuje stały wzrost, a dopiero w 1957 r. pewien spadek.

Rozwój pogłowia zwierząt w gospodarstwach indywidualnych przedstawia tabela 1.

Tabela 1

**Rozwój pogłowia zwierząt w gospodarstwach indywidualnych  
w szt. dużych na 100 ha uż. roln.<sup>a</sup>**

Wyszczególnienie	1949	1950	1951	1952	1953	1954	1955	1956	1957
Ogółem (bydło, trzoda, owce, konie)	52,4	58,3	58,1	58,5	59,6	62,8	63,7	65,6	62,3
Wskaźnik wzrostu	100	111	111	112	114	120	125	121	119
Inwentarz produkcyjny (tj. bez koni)	38,5	41,5	41,4	42,6	43,9	47,4	48,7	50,7	49,5
Wskaźnik wzrostu	100	107	106	111	114	123	127	132	129

<sup>a</sup> Materiał liczbowy zawarty w artykule zaczerpnięty jest z danych GUS ze spisów rolnych za lata 1949—1957 oraz z opracowań książek rachunkowiczów IER za lata 1951/52—1955/56. Dane GUS zobrazują ogólne tendencje zmian w poziomie i w strukturze hodowli, natomiast dane rachunkowiczów dadzą bardziej szczegółowy obraz zmian w proporcjach produkcji zwierzęcej oraz w dochodach z tej produkcji w zależności od wielkości gospodarstw, co pozwoli na ocenę tych zmian.

Pogłowie koni w ciągu lat 1949—1957 zmalało o około 8%, stąd też wzrost pogłowia ogółem przeliczonego w sztukach dużych, wynosi tylko 19%, podczas gdy wzrost pogłowia inwentarza produkcyjnego około 29%. Pogłowie bydła powiększyło się w tym czasie o około 18%, trzody chlewnej o około 98%, a owiec o 110%. Na skutek różnej dynamiki rozwoju poszczególnych rodzajów zwierząt, inaczej kształtowała się struktura pogłowia w poszczególnych latach. Procentowy udział poszcze-

gólnych rodzajów zwierząt w ogólnym pogłowie zwierząt produkcyjnych na 100 ha uż. roln. w proporcje między nimi przedstawia tabela 2.

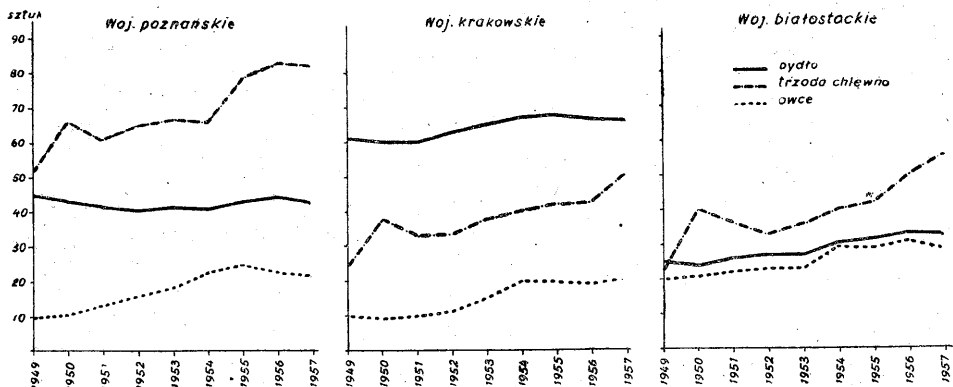
Tabela 2

**Struktura pogłowia inwentarza produkcyjnego w latach 1949—1957**  
(Pogłowie ogółem w przeliczeniu na sztuki duże = 100)

Rod aj inwentarza	1949	1950	1951	1952	1953	1954	1955	1956	1957
Bydło	82,9	77,2	78,3	78,8	78,4	77,5	77,2	77,4	75,9
Trzoda	15,2	19,9	18,5	18,2	18,2	17,9	18,3	18,6	20,2
Owce	1,9	2,9	3,2	3,0	3,4	4,6	4,5	4,0	3,9

Dane tabeli 2 wskazują, że udział pogłowia bydła w pogłowie ogółem wahał się od 1950 r. w dość wąskich granicach i miał niewielkie tendencje do spadku, udział pogłowia trzody chlewnej po pewnych wahaniach w latach 1949—1951 utrzymywał się na prawie jednakowym poziomie, a od 1955 r. wyraźnie wzrastał, natomiast udział owiec po bardzo szybkim wzroście do roku 1955, w ostatnich dwóch latach wyraźnie spadł. Liczby te, choć bardzo powierzchownie, mogą wskazywać na to, że w okresie omawianych 9 lat, warunki dla rozwoju bydła były mniej korzystne niż dla rozwoju trzody czy owiec. Zmiany w strukturze pogłowia w pewnych latach wyraźnie wiążą się z pewnymi posunięciami w polityce gospodarczej (o czym będzie mowa w dalszej części artykułu).

Proporcje między pogłowiem bydła, trzody i owiec niezależnie od zmian, jakie następowały w poszczególnych gałęziach produkcji, były



Wykres 1. Pogłowie bydła, trzody i owiec na 100 ha użytków rolnych

oczywiście bardzo różne w zależności od warunków miejscowych. Dla zobrazowania różnych proporcji w hodowli, przyjmujemy przykładowo trzy charakterystyczne województwa, (poznańskie, krakowskie i białostockie), różniące się odmiennymi warunkami przyrodniczo-ekonomicznymi i społecznymi oraz poziomem produkcyjnym. Załączony wykres (1) obrazuje w wymienionych województwach stan pogłowia poszczególnych rodzajów zwierząt na 100 ha użytków i proporcje między nimi.

Z porównania trzech załączonych wykresów widzimy, że mimo podobnych kierunków zmian w poszczególnych gałęziach hodowli, proporcje między nimi są zasadniczo różne. W woj. krakowskim podstawową gałęzią hodowli jest bydło, a uzupełniającą trzoda chlewna i owce (przy bardzo wysokiej obsadzie pogłównia ogółem), w województwie poznańskim proporcjonalnie znacznie wyższy jest ciężar gatunkowy trzody chlewnej, w białostockim natomiast wszystkie trzy gałęzie hodowli rozwijają się dość równomiernie z pewną przewagą trzody przy ogólnie niskim poziomie w obsadzie pogłównia. Niezależnie od warunków jakie stwarza polityka ekonomiczna dla rozwoju poszczególnych gałęzi hodowli, proporcje między nimi będą określane przede wszystkim przez miejscowe warunki, jak wielkość gospodarstw, struktura użytków, kultura rolna, tradycje w hodowli itp., i one będą decydowały o przewadze tej czy innej gałęzi hodowli. Fakt ten należy brać bezwzględnie pod uwagę w polityce ekonomicznej, gdyż te same bodźce w różnych warunkach będą różnie oddziaływały. Na przykład zaopatrzenie hodowców przy kontrakcji trzody w węgiel nie działało w takim stopniu w rejonach, w których chłopi łatwo mogli zdobyć drzewo opałowe.

W dalszej części artykułu zajmiemy się szczegółowiej proporcjami między hodowlą bydła i trzody, gdyż rozwój tych właśnie gałęzi i proporcje między nimi mają zasadnicze znaczenie gospodarcze dla całości rozwoju produkcji rolniczej.

### KIERUNKI I PROPORCJE W ROZWOJU HODOWLI BYDŁA

Jak wynika z poprzednio przytoczonych danych, rozwój pogłównia bydła w gospodarstwach indywidualnych na przestrzeni lat 1949—1957 nie wykazuje takiego tempa, jak inne gałęzie produkcji zwierzęcej.

Zmiany w pogłówniu bydła w przeliczeniu na 100 ha użytków rolnych przedstawia tabela 3.

Tabela 3

Obsada pogłównia bydła na 100 ha uż. roln.

Wyszczególnienie	1949	1950	1951	1952	1953	1954	1955	1956	1957
Bydło ogółem sztuk	37,4	40,1	41,4	41,2	41,3	42,9	44,0	46,2	44,3
Wskaźnik wzrostu	100	107,2	110,7	110,1	110,4	114,7	117,6	123,5	118,3

Jak widzimy w latach 1950—1953 zmiany w pogłówniu bydła były niewielkie. Dopiero w roku 1954 i następnych nastąpił szybszy wzrost pogłównia. Wzrost ten był niewątpliwie wynikiem zmian w polityce gospodarczej w odniesieniu do hodowli bydła. W roku 1953 wprowadzono mianowicie pewną podwyżkę cen skupu bydła rzeźnego, kontrakcję wychowu cieląt na korzystniejszych dla producenta warunkach oraz zezwolenie na sprzedaż nadwyżek bydła na wolnym rynku. Dalszym posunięciem w tym kierunku było wprowadzenie w roku 1955 bardziej dogodnych warunków zbytu bydła rzeźnego i bardziej prawidłowych relacji między cenami żywca i pasz. Następnym zasadniczym posunięciem, które zmieniło stosunek do hodowli bydła, było zniesienie dostaw

mleka i podwyższenie cen mleka w skupie wolnorynkowym w 1957 r. Omawiane powyżej posunięcia miały wpływ nie tylko na ilościowe zmiany w pogłowie bydła, lecz również i na jego strukturę.

Tabela 4

**Struktura pogłowia bydła w gospodarstwach indywidualnych**  
(Pogłowie ogółem = 100)

Rok	Młodzież do 6 miesięcy		Młodzież od 6 miesięcy do 1 r.		Jałówki powyżej 1 roku	Buhaje	Wolce, woły i opasy	Krowy
	byczki	jałówki	byczki	jałówki				
1949	1,5	10,5	1,1	8,2	8,9	0,3	1,0	68,1
1950	1,0	9,6	0,7	9,6	9,6	0,3	0,9	68,3
1951	0,9	7,0	0,7	9,3	9,1	0,3	0,8	71,9
1952	1,2	9,6	0,5	8,2	7,6	0,3	0,6	72,0
1953	1,1	10,5	0,5	8,1	5,7	0,3	0,6	73,2
1954	1,6	12,7	0,5	6,7	5,8	0,3	0,6	71,8
1955	1,8	13,3	0,6	7,2	4,8	0,3	0,5	71,5
1956	2,5	14,3	0,6	6,8	5,6	0,6	0,2	69,5
1957	1,3	10,3	0,7	7,9	7,2	0,7	0,2	71,7

Od roku 1952 zaznaczał się szczególnie wyraźnie procentowy wzrost udziału młodzieży w wieku do 6 miesięcy. Zmiany te związane były z warunkami realizacji dostaw obowiązkowych żywca i mleka. Opłacał się wtedy chów młodzieży bydłowej ze względu na zwolnienie z dostaw obowiązkowych mleka i stosunkowo niezłą cenę kontraktacyjną na młodzież. Szczególnie szybki wzrost młodzieży do 6 miesięcy nastąpił w okresie 1953—1956. W tym czasie udział krów w pogłowie ogółem zmalał z 73,2% do 69,5%. Zasadnicza zmiana nastąpiła w 1957 r., wraz ze zniesieniem dostaw obowiązkowych mleka i podniesieniem ceny mleka. Przy ogólnym zmniejszeniu pogłowia bydła, bardzo poważnie zmalał udział pogłowia młodzieży do 6 miesięcy, zwiększył się natomiast udział krów. Wskazywałoby to na skierowywanie hodowli bydła w kierunku bardziej opłacalnej produkcji mleka, a nie w kierunku produkcji żywca. Bardzo wysoki procent krów w pogłowie bydła w gospodarstwach indywidualnych (znacznie wyższy niż w innych typach gospodarstw) wskazuje na przede wszystkim mleczne użytkowanie bydła.

Dynamika pogłowia krów i młodzieży w kraju i w omawianych poprzednio województwach (tab. 5) wskazuje na konsekwentny wzrost głównie pogłowia krów, natomiast pogłowie młodzieży wzrastało tylko w okresie szczególnie korzystnym, tj. w okresie 1953—1956. Oczywiście tempo przyrostu pogłowia było różne w różnych warunkach.

Zmiany w pogłowie bydła w 1957 roku, zmniejszenie pogłowia ogółem, a w szczególności młodzieży wywołało wiele komentarzy w prasie<sup>1</sup>.

Oprócz przyczyn natury ekonomicznej (omawianych poprzednio) wydaje się, że pewien wpływ na zmniejszenie pogłowia bydła ogółem w 1957 r. w gospodarstwach indywidualnych miało również rozwiązanie spółdzielni produkcyjnych i przejście rozwiązanych gospodarstw na gospodarke indywidualną. Obsada pogłowia bydła w spółdzielniach (łącznie z działkami przyzagrodowymi) była w ogóle niższa niż w gospodar-

<sup>1</sup> Patrz: M. Józwiak, Co z pogłowiem bydła, Życie Gospodarcze nr 39/1957.

stwach indywidualnych, a ponieważ w pozostałych dotąd spółdzielniach obsada pogłowia bydła jest wyższa niż w 1956 r. przed rozwiązaniem spółdzielni, to znaczy, że gospodarstwa które wystąpiły ze spółdzielni i przeszły na gospodarke indywidualną, miały znacznie niższą obsadę pogłowia bydła, co spowodowało w pewnym stopniu obniżenie pogłowia w gospodarstwach indywidualnych. Ponadto pewną część pogłowia bydła przy rozwiązywaniu spółdzielni przeznaczono na rzeź, w celu uzyskania gotówki do rozliczeń, co również wpłynęło na pewne obniżenie stanu pogłowia. Wpływ rozwiązania spółdzielni produkcyjnych na zmniejszenie pogłowia bydła potwierdzają poniższe dane liczbowe z województw, w których zaszły największe zmiany w stanie spółdzielni produkcyjnych (tab. 6).

Tabela 5  
Dynamika pogłowia krów i młodzięży do 1 roku na 100 ha użytków rolnych w latach 1949—1957 w niektórych województwach

Rok	Polska ogółem		Woj. poznańskie		Woj. krakowskie		Woj. białostockie	
	krowy	młodzięży	krowy	młodzięży	krowy	młodzięży	krowy	młodzięży
1949	100	100	100	100	100	100	100	100
1950	107	102	96	80	98	90	103	79
1951	116	91	98	77	103	63	113	72
1952	116	91	100	78	106	92	117	92
1953	118	102	103	82	111	115	119	120
1954	119	114	103	97	110	133	122	161
1955	123	121	103	100	114	143	128	183
1956	126	137	103	120	109	138	135	214
1957	122	109	101	85	119	93	143	122

Tabela 6  
Zmiany w pogłowiu zwierząt w roku 1957 w województwach o największej liczbie rozwiązanych spółdzielni (rok 1956 = 100)

Województwo	Odsetek rozwiązanych spółdzielni	Zmiany w obsadzie zwierząt na 100 ha użytków w %		
		bydło	krowy	trzoda
Szczecin	97,7	-9,8	-2,6	-7,4
Wrocław	97,5	-11,0	-4,5	-9,8
Opole	93,0	-9,5	-2,8	+1,6
Gdańsk	86,6	-6,5	-1,9	-5,5
Poznań	69,4	-5,4	-0,5	-1,5
Lublin	68,2	-1,1	+0,3	+9,8
Warszawa	65,6	-4,9	+1,5	+14,7
Kielce	40,7	-2,6	+1,1	+20,2

Z danych tych wynika, że rozwiązanie spółdzielni miało wpływ nie tylko na zmniejszenie pogłowia bydła w gospodarstwach indywidualnych, ale nawet i w niektórych wypadkach na pewne zmniejszenie pogłowia trzody chlewnej. Oczywiście czynnikiem ten tylko w małym stopniu mógł zaważyć na zmniejszeniu pogłowia ogółem w kraju.

\*Analizując produktywność pogłowia w gospodarstwach indywidualnych stwierdzamy, że wysoki udział krów w pogłowiu bydła i znaczne ich zwiększenie nie szło w parze ze wzrostem mleczności. W niektórych

wypadkach zwiększenie pogłowia krów wpłynęło na obniżenie przeciętnej mleczności i odwrotnie, co wskazuje na to, że rozwojowi pogłowia nie towarzyszył rozwój odpowiedniej bazy paszowej. O ile dane z całego rolnictwa (dane z rocznika statystycznego) wskazują na systematyczny wzrost mleczności, o tyle w gospodarstwach indywidualnych (dane szacunkowe korespondentów GUS) obserwujemy w latach 1951—1954 spadek mleczności, a dopiero od roku 1955 pewien wzrost (tab. 7).

Tabela 7

## Pogłowia krów na 100 ha użytków i ich mleczność w latach 1951—1956

Rok	Polska		Poznań		Kraków	
	krów na 100 ha użytk. roln. sztuk	mleczność ltr	krów na 100 ha użytk. roln. sztuk	mleczność ltr	krów na 100 ha użytk. roln. sztuk	mleczność ltr
1951	29,6	1904	28,3	2071	46,3	1723
1952	29,9	1800	29,1	1955	47,6	1658
1953	30,2	1793	29,9	1808	49,8	1679
1954	30,7	1760	29,9	1843	49,7	1740
1955	31,3	1864	29,9	2025	51,2	1721
1956	32,1	1990	30,0	2065	49,1	1774

Dla dokładniejszego zbadania kształtowania się produkcji w gospodarstwach indywidualnych i uzasadnienia zmian obserwowanych w skali masowej posłużymy się danymi z rachunkowości IER, jednak za okres krótszy, bo tylko za lata 1951/52 do 1955/56. Z wcześniejszych danych nie można korzystać ze względu na inny układ terytorialny, przez co dane liczbowe przestały być porównywalne, natomiast dane za rok 1956/57 nie są jeszcze opracowane. Dla pokazania zmian w kierunku hodowli w różnych warunkach przyjmujemy trzy rejony społeczno ekonomiczne odpowiadające w przybliżeniu omawianym powyżej województwom tj.: rejon poznańsko-bydgoski, rejon południowo-wschodni i rejon białostocki. Zmiany w pogłowiu bydła w okresie 1951/52—1955/56 w badanych gospodarstwach przebiegały bardzo różnie w poszczególnych rejonach, jednakże daje się zauważyć, że pogłowiu bydła szybciej powiększało się (w przeliczeniu na 100 ha użytków) w grupach gospodarstw mniejszych niż w dużych. Szczególnie wyraźnie występuje to w rejonie poznańsko-bydgoskim i południowo-wschodnim; natomiast w rejonie białostockim dopiero w r. 1955/56 wzrost pogłowia bydła w gospodarstwach małych jest większy niż w gospodarstwach dużych. Obrazuje to załączony wykres 2.

Dane rachunkowości potwierdzają omawianą już na podstawie danych masowych tendencję do zwiększania młodzieży w latach 1953—1956. Szczegółowe dane jednak wyjaśniają, że najwięcej stosunkowo młodzieży bydła hodowały gospodarstwa największe, natomiast gospodarstwa drobne znacznie mniej. Dla ilustracji przytaczamy poniższe dane liczbowe (tab. 8).

Tabela 8

**Udział krów i młodzięży<sup>1</sup> w stadzie bydła (przeciętna z 5 lat)**

Gospodarstwa <sup>2</sup>	Rejon poznańsko-bydgoski		Rejon południowo-wschodni		Rejon białostocki	
	% krów	% młodzi.	% krów	% młodzi.	% krów	% młodzi.
Małorolne	82,1	16,0	65,8	33,1	69,9	26,0
Średniorolne I	66,4	30,7	64,0	33,8	65,2	34,1
Średniorolne II	65,7	33,0	60,1	36,5	59,9	38,1
Wielkorolne I	60,1	37,7	58,7	38,0	60,0	37,9
Wielkorolne II	56,0	40,2			54,7	39,6

Znacznie większy procent młodzięży w gospodarstwach większych niż w małych można uzasadnić tym, że gospodarstwa te w większym stopniu były obciążone wymiarem dostaw, w tym i dostaw mleka, a zatem dla otrzymania ulg i zwolnień od wymiaru bardziej były zainteresowane w chowie młodzięży niż gospodarstwa małe. Ponadto gospodarstwa większe mają stosunkowo więcej użytków zielonych niż małe, przez co wychów młodzięży w tych warunkach jest łatwiejszy. Większe różnice w procencie krów w stadzie między gospodarstwami w rejonie południowo-wschodnim a poznańsko-bydgoskim wskazują na różnice w kierunku użytkowania bydła: w rejonie poznańsko-bydgoskim kierunek raczej mleczny, a w południowo-wschodnim na skutek znacznego większej obsady bydła, a co za tym idzie i większego wybrakowania, produkcja żywca wołowego jest dość znaczna, stąd też możemy mówić tu w pewnym sensie o użytkowaniu mięsno-mlecznym. W zależności od wielkości gospodarstw i warunków miejscowych różnie kształtowała się również produkcja i jej proporcje. Widzimy, że podobnie jak w danych masowych — zwiększanie pogłowia bydła w poszczególnych latach nie szło w parze ze wzrostem mleczności krów. Zwiększała się natomiast produkcja żywca. Dla przykładu przytoczę dane z najliczniejszej grupy gospodarstw średnich (tab. 9).

**2 Charakterystyka poszczególnych grup gospodarstw w badanych rejonach — dane dla roku wyjściowego**

Gospodarstwa	Rej. poznańsko-bydgoski			Rej. południowo-wschodni			Rej. białostocki		
	Ilość gospodarstw	wielkość w ha		Ilość gospodarstw	wielkość w ha		Ilość gospodarstw	wielkość w ha	
		od—do	przeciętnie		od—do	przeciętnie		od—do	przeciętnie
Małorolne	7	do 4	1,92	62	do 3	2,30	20	do 5	3,41
Średniorolne I	13	4—7	5,75	143	3—6	4,96	41	5—8	6,65
Średniorolne II	70	7—14	10,27	65	6—9	7,04	71	8—14	10,19
Wielkorolne I	30	14—20	16,17	28	9 i w	12,50	24	14—20	16,50
Wielkorolne II	16	20	25,34				6	20	23,34
		i więcej						i więcej	

<sup>1</sup> W grupie młodzięży mieszczą się cielęta i jałówki, bez różnicy wieku, gdyż taki jest układ danych rachunkowiczów, stąd też nie ma porównywalności wysokości wskaźników z danymi GUS.

Tabela 9

**Pogłowie bydła na 100 ha i jego produktywność w grupie gospodarstw średnich za lata 1951—1955**

Rok	Rejon poznańsko-bydgoski			Rejon południowo-wschodni			Rejon białostocki		
	sztuk bydła na 100 ha uż. roln.	produkcja		sztuk bydła na 100 ha uż. roln.	produkcja		sztuk bydła na 100 ha uż. roln.	produkcja	
		mleka od 1 krowy ltr	żywca od 1 szt. kg		mleka od 1 krowy ltr	żywca od 1 szt. kg		mleka od 1 krowy ltr	żywca od 1 szt. kg
1951/52	55	2244	44,7	81	1777	29,0	50	1464	64,7
1952/53	55	2113	60,6	82	1473	65,6	54	1477	38,1
1953/54	65	2388	75,7	87	1720	109,4	54	1365	71,8
1954/55	66	2323	93,4	91	1713	83,9	57	1352	77,1

W poszczególnych grupach gospodarstw i w poszczególnych rejonach, występowały znaczne różnice w wysokości produkcji mleka i żywca, co wskazuje na różnice w kierunkach produkcji i intensywności hodowli. Dane te obrazuje tabela 10.

Tabela 10

**Pogłowie bydła na 100 ha oraz mleczność krów i produkcja żywca na 1 sztukę (przeciętna z 5 lat)**

Gospodarstwa	Rejon poznańsko-bydgoski			Rejon południowo-wschodni			Rejon białostocki		
	sztuk bydła na 100 ha uż. roln.	produkcja		sztuk bydła na 100 ha uż. roln.	produkcja		sztuk bydła na 100 ha uż. roln.	produkcja	
		mleka od krowy	żywca na 1 szt.		mleka od krowy	żywca na 1 szt.		mleka od krowy	żywca na 1 szt.
Małorolne	58	2707	65,0	137	1968	73,6	71	1570	58,6
Średniorolne I	59	2342	71,0	87	1670	73,9	55	1414	62,9
Średniorolne II	50	2085	76,7	72	1540	88,1	46	1488	75,4
Wielkorolne I	48	2085	86,6	58	1824	89,8	40	1534	75,3
Wielkorolne II	48	2552	103,2	—	—	—	31	1574	95,8

Najniższą przeciętną mleczność za okres badanych 5 lat obserwujemy w gospodarstwach średnich, natomiast w gospodarstwach najmniejszych i największych wyższą. Można by to tłumaczyć tym, że gospodarstwa duże mają lepsze warunki żywienia krów, natomiast najmniejsze prawdopodobnie bardziej opierały żywienie na paszach odpadkowych i nieuchwytnych. Natomiast we wszystkich trzech omawianych rejonach widzimy, że im większe są gospodarstwa tym większa jest ich globalna produkcja żywca w przeliczeniu na 1 sztukę dorosłą, przy znacznie mniejszej obsadzie bydła na 100 ha użytków. Większa produkcja żywca wołowego w gospodarstwach większych wynika z większego udziału młodzieży w stadzie. A zatem gospodarstwa większe były bardziej zainteresowane w korzystaniu z bodźców ekonomicznych dla rozwoju produkcji żywca wołowego niż gospodarstwa drobne. Gospodarstwa drobne użytkowały bydło przede wszystkim na mleko, a w mniejszym stopniu dla



produkcji żywca wołowego, pozostawiając przychówek dla odmlodzenia i powiększenia stada krów, rzadko odchowując na sprzedaż, na rzeź.

Na rozwój i strukturę hodowli i na proporcje w produkcji zwierzęcej w mniejszym czy w większym stopniu miała swój wpływ polityka ekonomiczna w dziedzinie hodowli. Polityka ta wyrażała się w systemie dostaw obowiązkowych, obciążeń i ulg, w odpowiednich relacjach cen żywca, mleka, czy pasz. Dlatego wydaje się niewystarczające analizowanie tylko cen produktów zwierzęcych, natomiast pewnym wskaźnikiem ekonomicznym gospodarstwa, obrazującym cały zespół tych czynników, powinien być dochód globalny w danej gałęzi produkcji (produkcja globalna liczona po cenach realizacji pomniejszona o nakłady materiałowo-pieniężne). Zestawienie stanu pogłowia bydła i dochodu globalnego przeliczonego na 1 sztukę bydła, obrazuje w pewnym stopniu oddziaływanie polityki ekonomicznej na rozwój hodowli. Dla przykładu przytaczam dane z dwóch grup gospodarstw — najmniejszych i największych — w omawianych poprzednio rejonach, co pozwoli na ocenę różnicy w oddziaływaniu tejże polityki w różnych warunkach. Są to jednak grupy najmniej liczne i przytoczone wskaźniki dość znacznie odbiegają od przeciętnych (tab. 11).

Tabela 11

**Pogłowia bydła na 100 ha użytków oraz dochód globalny<sup>1</sup> w hodowli bydła w latach 1951/52—1954/55**

Rok	Rejon poznańsko-bydgoski		Rejon południowo-wschodni		Rejon białostocki	
	bydło na 100 ha uż. roln.	dochód globalny na 1 krowę zł	bydło na 100 ha uż. roln.	dochód globalny na 1 krowę zł	bydło na 100 ha uż. roln.	dochód globalny na 1 krowę zł

Gospodarstwa małorolne

1951/52	46	1979	123	1606	60	1063
1952/53	58	2790	136	2024	58	1446
1953/54	55	2582	158	2575	67	1241
1954/55	75	2969	130	1174	68	1639

Gospodarstwa wielkorolne

1951/52	49	2058	62	1651	36	1557
1952/53	40	1123	60	2305	37	1611
1953/54	39	551	50	892	36	622
1954/55	53	721	62	451	33	231

Należy tu wyjaśnić, że stan pogłowia ustalany jest na koniec roku gospodarczego a dochód globalny za cały okres roku gospodarczego, a zatem zwiększenie czy zmniejszenie stanu pogłowia jest tu pewnym wynikiem.

<sup>1</sup> Dochód globalny podaje według obliczeń Pracowni Kosztów i Opłacalności w Zakładzie Ekonomiki Ogólnej IER. Dochód globalny obliczamy jako różnicę między produkcją globalną według cen realizacji a nakładami materiałowo-pieniężnymi. Cały obrót wewnętrzny obliczany jest według cen IER, tzn. nieco niższych od wolnorynkowych.

Tabela 12  
**Pogłowie bydła, produkcja żywca i mleka oraz dochód globalny na 100 ha użytków rolnych w poszczególnych grupach gospodarstw — średnie za lata 1951/52—1954/55**

Gospodarstwa	Rejon poznańsko-bydgoski				Rejon południowo-wschodni				Rejon białostocki			
	pogłowie bydła na 100 ha u. r.	żywca q	mleka tys. l	dochód globalny tys. zł	pogłowie bydła na 100 ha u. r.	żywca q	mleka tys. l	dochód globalny tys. zł	pogłowie bydła na 100 ha u. r.	żywca q	mleka tys. l	dochód globalny tys. zł
Małorolne	58	36,6	128,0	71,6	137	141,4	169,0	91,5	71	35,5	69,0	24,1
Sredniorolne I	59	36,5	79,0	28,8	87	72,2	96,2	44,0	55	30,5	50,2	10,1
Sredniorolne II	50	37,6	64,7	3,2	72	61,2	67,6	7,9	46	29,1	39,4	2,5
Wielkorolne I	48	36,2	52,4	-1,9	58	58,1	57,2	3,9	40	23,7	36,3	-4,1
Wielkorolne II	48	41,6	65,5	-9,9								

Przytoczone powyżej dane przedstawiają zmiany w rozwoju pogłowia bydła i w dochodzie globalnym z tej hodowli w latach 1951/52 — 1954/55 w krańcowo różnych co do wielkości grupach gospodarstw.

Widzimy zasadniczo różne tendencje kształtowania się dochodu globalnego w gospodarstwach mało- i wielkorolnych. O ile w gospodarstwach pierwszych wzrastał w analizowanym okresie, o tyle w gospodarstwach dużych zdecydowanie malał z roku na rok.

W dalszym ciągu przy posługiwaniu się wskaźnikiem dochodu globalnego, który ma obrazować zmiany w polityce ekonomicznej na odcinku hodowli, w stosunku do poszczególnych grup gospodarstw, należy uwzględnić pewną uwagę metodyczną co do tego wskaźnika. W przytoczonym w tab. 11 dochodzie globalnym z produkcji bydła wliczany jest również obornik ze względu na organiczne powiązanie hodowli z całością gospodarstwa. Jednakże, ponieważ polityka cen dotyczyła tylko produktów towarowych (żywiec, mleko), wydaje się słuszne wyeliminowanie z dochodu globalnego wartości obornika. Dlatego też poniżej posługujemy się wyłącznie wskaźnikiem dochodu globalnego pomniejszonego o wartość obornika.

Jak wynika z danych z tab. 11 gospodarstwa drobne i duże zasadniczo różnią się wysokością dochodu globalnego i kierunku zmian w tym dochodzie. Liczby te wskazują w pewnym sensie na różnice w opłacalności hodowli bydła w różnych grupach gospodarstw. Jeszcze wyraźniej występują te różnice, gdy zestawimy produkcję poszczególnych grup gospodarstw z dochodem globalnym liczonym bez obornika. Tabela 12 ilustruje stan pogłowia bydła, produkcję osiągniętą oraz dochód globalny na 100 ha użytków rolnych.

Na tak znaczne różnice w dochodzie w poszczególnych grupach gospodarstw składa się szereg przyczyn.

1. Znaczenie dostaw żywca i mleka w gospodarstwach małych i dużych. Prze-

ciężna norma powiatowa dla dostaw produktów zwierzęcych z hektara użytków rolnych, w gospodarstwach dużych o niskiej obsadzie pogłowa bydła na 100 ha użytków, a zatem i mniejszej produkcji, stanowiła znacznie większą część produkcji niż w gospodarstwach małych (dla przykładu przytaczam grupy krańcowe gospodarstw).

Tabela 13

**Udział dostaw obowiązkowych mleka w produkcji globalnej  
w latach 1952/53—1954/55**

Rok	Rejon poznańsko-bydgoski		Rejon południowo-wschodni		Rejon białostocki	
	grupy gospodarstw					
	małorolne	wielkorolne	małorolne	wielkorolne	małorolne	wielkorolne
1952/53	7,6	21,6	7,8	11,6	10,9	
1953/54	4,7	25,6	3,8	8,7	9,5	33,6
1954/55	3,1	20,9	2,0	7,3	4,2	33,4

2. Realizacja produkcji towarowej w gospodarstwach dużych i małych dość znacznie się różniła. Gospodarstwa duże sprzedawały znacznie mniej nadwyżek ponadplanowych na wolnym rynku, czy w ramach kontraktacji, przez co w mniejszym stopniu korzystały z wyższych cen, lub też z tanich pasz.

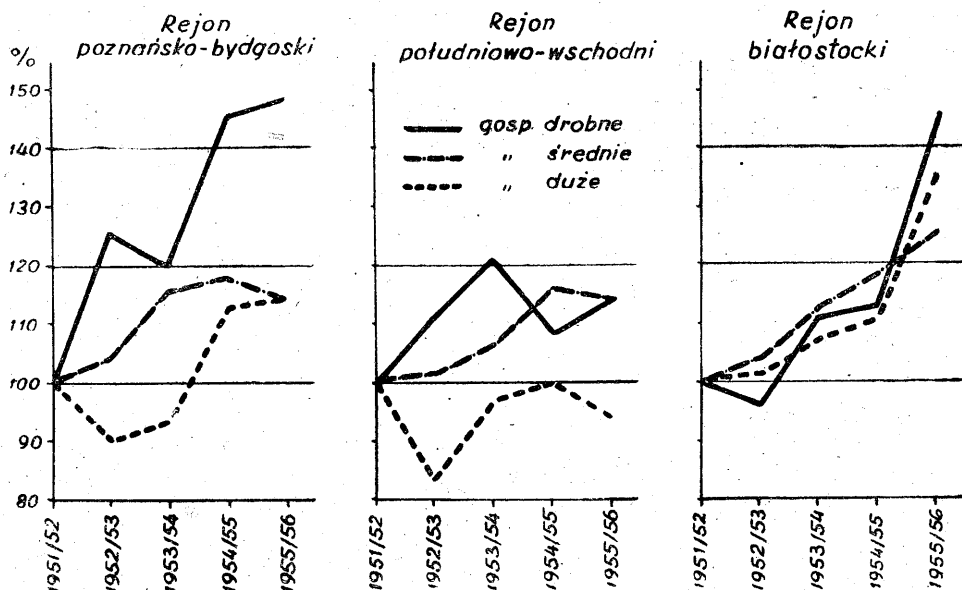
3. W wyniku większego ciężaru gatunkowego dostaw i innej realizacji nadwyżek, przeciętna cena produkcji towarowej w gospodarstwach dużych była niższa niż w gospodarstwach małych i w badanym okresie różnice te coraz bardziej się pogłębiały.

Tabela 14

**Srednio ważona cena produkcji towarowej w krańcowych grupach gospodarstw  
w latach 1951/52—1954/55**

Rok	Rejon poznańsko-bydgoski		Rejon południowo-wschodni		Rejon białostocki	
	średnioważona cena produkcji towarowej w złotych					
	żywca wołow.	mleka	żywca wołow.	mleka	żywca wołow.	mleka
	Gospodarstwa małorolne					
1951/52	4,0	0,96	3,1	0,99	4,1	0,77
1952/53	3,7	1,11	4,7	1,22	3,6	0,91
1953/54	5,9	1,26	4,5	1,49	4,5	0,91
1954/55	6,9	1,77	6,5	1,47	5,4	1,53
wskaźnik zmian	172	184	209	148	132	200
	Gospodarstwa wielkorolne					
1951/52	3,6	0,89	3,2	1,02	3,6	0,80
1952/53	5,6	0,95	4,4	1,08	4,1	0,80
1953/54	4,7	1,19	4,4	1,28	4,7	1,04
1954/55	6,1	1,31	6,3	1,47	4,8	1,31
wskaźnik zmian	169	147	197	144	123	164

Omówione powyżej przyczyny w pewnym stopniu wyjaśniają znacznie niższy dochód z hodowli bydła w gospodarstwach dużych niż w małych, a zatem niższą opłacalność tej gałęzi produkcji. To z kolei wyjaśnia szybsze tempo rozwoju pogłowia bydła w gospodarstwach małorolnych niż w wielkorolnych (wykres 2).



Wykres 2. Dynamika zmian w pogłowiu bydła na 100 ha użytków rolnych w grupach gospodarstw

Oczywiście dla rolnika bodźcem dla rozwoju hodowli jest nie tylko większy dochód czy wyższe ceny ale również obornik, stąd też powyższe dane nie obrazują w pełni wagi hodowli bydła z punktu widzenia dochodu gospodarstwa jako całości. Do sprawy obornika powrócę jeszcze w dalszej części artykułu.

#### ZMIANY W HODOWLI TRZODY CHLEWNEJ

Rozwój hodowli trzody chlewnej w gospodarstwach indywidualnych w okresie 1949—1957 był bardzo znaczny. Z danych liczbowych (tab. 15) daje się zauważyć że rozwój hodowli trzody w tym czasie nie był równomierny, ale że występowały pewne okresy i tak: lata 1949—1950 okres wzmoczonego rozwoju trzody spowodowany akcją „H”, lata 1951—1954 okres pewnej stagnacji, w którym wprowadzono dostawy, a zatem kryły się przeciętne niskie ceny żywca i wreszcie okres trzeci od roku 1954 — okres silnego wzrostu pogłowia trzody, spowodowany wprowadzeniem bardziej korzystnych cen skupu nadwyżek oraz pomocy paszowej.

Zastosowanie tych bodźców ekonomicznych i pomoc paszowa, wpłynęły stopniowo na zmianę proporcji między hodowlą bydła i hodowlą trzody.

Wraz ze zmianą liczebności pogłowia trzody chlewnej uległa również zmianom jego struktura (tab. 16).

Tabela 15

**Pogłowie trzody chlewnej na 100 ha użytków rolnych —  
jego dynamika w latach 1949—1957**

Wyszczególnienie	1949	1950	1951	1952	1953	1954	1955	1956	1957
Trzoda chlewna ogółem szt.	32,0	51,7	47,8	46,4	48,9	49,4	55,3	59,1	63,4
Wskaźnik roku 1949 = 100	100	161	149	145	153	154	173	185	198

Tabela 16

**Struktura pogłowia trzody chlewnej w gospodarstwach indywidualnych  
w latach 1949—1957  
(Pogłowie ogółem = 100)**

Rok	Do 6 miesięcy	6—9 miesięcy		9 miesięcy i więcej	
		maciory na chów	tuczniaki knurki i inne	maciory	tuczniaki, knury i inne
1949	69,1	9,4	7,8	11,4	2,3
1950	65,7	6,9	12,8	8,7	5,9
1951	57,4	8,3	17,6	9,8	6,9
1952	68,4	6,7	9,0	11,3	4,4
1953	70,5	5,7	10,4	9,3	4,1
1954	59,0	6,7	18,1	9,5	6,7
1955	60,7	6,7	15,8	10,1	6,7
1956	57,7	6,6	17,9	8,8	9,0
1957	58,6	6,3	17,4	9,0	8,7

Maciory w pogłowie trzody stanowiły dość znaczny odsetek i udział ich w stadzie, jakkolwiek wahał się w dość wąskich granicach, wykazuje w ostatnich latach pewne niewielkie tendencje do zmniejszenia, co przy zwiększającej się produkcji wskazuje na lepsze wykorzystanie macior. Wzrasta natomiast udział tuczniaków w wieku 6—9 miesięcy i powyżej, co może wynikać w pewnym stopniu z dostosowywania cyklu produkcyjnego tuczniaków do bardziej korzystnych warunków skupu w okresie letnim (stan pogłowia na czerwiec a najkorzystniejsze terminy sprzedaży lipiec i sierpień).

Tabela 17

**Pogłowie trzody na 100 ha użytków, a plony zbóż i ziemniaków  
w gospodarstwach indywidualnych**

Rok	Trzoda chlewna na 100 ha użytków szt.	Przyrosty roczne na 100 ha	Plony q/ha	
			4 zbóż	ziemniaków
1950	51,7		12,2	141
1951	47,8	—4,1	12,2	103
1952	46,4	—1,4	12,6	108
1953	48,9	+2,5	11,3	126
1954	49,4	+0,5	12,5	136
1955	55,3	+5,9	14,3	102
1956	59,1	+3,8	14,6	143

O szybkim rozwoju trzody decydowała w dużym stopniu cena żywca wieprzowego oraz jej stosunek do ceny zboża i ziemniaków. Stąd też nawet wysokość plonów zbóż czy ziemniaków nie miała decydującego wpływu na rozwój pogłowia. Pogłowie trzody rozwijało się nawet w latach nieurodzaju na zboża czy ziemniaki, jakkolwiek mogło to być czynnikiem warunkującym rozwój hodowli (tab. 17).

Stan trzody chlewnej ustalany był na 30. VI każdego roku, a zatem plony zbóż czy ziemniaków danego roku mogły mieć wpływ na stan hodowli następnego roku, co jak widzimy nie występowało. Przypuszczalnie jedną z przyczyn było to, że ceny żywca wieprzowego były bardziej opłacalne i rosły w szybszym tempie niż ceny zbóż czy ziemniaków (za lata 1950—56 ceny<sup>1</sup> żywca wzrosły o około 82%, zbóż o 58% a ziemniaków o 53%). Na przykład, mimo urodzaju ziemniaków w 1950 r. stan pogłowia w 1951 r. zmalał o 4,1 sztuki na 100 ha, a mimo nieurodzaju w 1955 r. stan pogłowia trzody w 1956 r. wzrósł o 3,8 sztuki.

Stan pogłowia trzody chlewnej, w przeciwieństwie do bydła, ulega dużym wahaniom w ciągu roku i nie obrazuje obrotu, a zatem nie jest dostatecznym miernikiem rozwoju hodowli trzody. Takim miernikiem będzie roczna produkcja żywca wieprzowego. Dane o wielkości uzyskiwanej produkcji żywca w poszczególnych latach w zależności od warunków i wielkości gospodarstw przytaczam na podstawie materiałów rachunkowych IER za lata 1951/52—1955/56. We wszystkich analizowanych gospodarstwach produkcja żywca wieprzowego wyraźnie wzrastała, przy równoczesnym wzroście stanu pogłowia (rejon południowo-wschodni i białostocki) czy też przy pewnej stagnacji pogłowia (rejon poznańsko-bydgoski).

Tabela 18

**Zmiany w obsadzie pogłowia trzody chlewnej  
i w produkcji żywca wieprzowego na 100 ha użytków**

Rok	Rejon poznańsko-bydgoski		Rejon południowo-wschodni		Rejon białostocki	
	na 100 ha użytków rolnych przypada					
	trzody ogółem sztuk	produkcji kg	trzody ogółem sztuk	produkcji kg	trzody ogółem sztuk	produkcji kg
1951/52	102	10 091	70	8 460	79	7 880
1952/53	106	11 205	82	8 490	89	7 640
1953/54	96	11 309	73	8 448	82	7 290
1954/55	101	12 232	89	8 910	85	7 450
1955/56	107	12 611	90	9 250	103	10 115

Tempo wzrostu produkcji żywca w rejonie poznańsko-bydgoskim było szybsze niż tempo wzrostu pogłowia trzody, natomiast w pozostałych dwóch rejonach raczej odwrotnie, co wskazywałoby na wzrost intensywności hodowli trzody w pierwszym rejonie.

Analizując zmiany, jakie zachodziły w produkcji w poszczególnych grupach gospodarstw w okresie badanych 5 lat (tabeli nie przytaczam

<sup>1</sup> Rocznik Statystyczny 1957.

ze względu na jej duży rozmiar) zdecydowanie wyraźnych zmian związanych z wielkością gospodarstwa nie obserwujemy. O rejonie poznańsko-bydgoskim możemy powiedzieć, że w grupach gospodarstw mniejszych tempo wzrostu produkcji było znacznie większe (około 40%) niż w grupach gospodarstw większych (około 2%). W pozostałych dwóch rejonach tempo wzrostu produkcji w poszczególnych grupach gospodarstw nie było związane z wielkością gospodarstw.

Wskazywałyoby to, że w tym samym czasie gospodarstwa w różnych warunkach, różnie reagowały na te same bodźce ekonomiczne, a zatem zmiany w produkcji zależały nie tylko od bodźców, ale od warunków i możliwości gospodarstwa.

Przy trzodzie jak i przy hodowli bydła dochodowość tej gałęzi była zasadniczo różna w poszczególnych grupach gospodarstw. Obrazują to poniższe dane.

Tabela 19  
Produkcja żywca wieprzowego i dochód globalny na 100 ha użytków rolnych w poszczególnych grupach gospodarstw (przeciętna za lata 1951/52—1954/55)

Gospodarstwa	Rejon poznańsko-bydgoski			Rejon południowo-wschodni			Rejon białostocki		
	na 100 ha użytków		dochód globalny na 100 kg prod. zł	na 100 ha użytków		dochód globalny na 100 kg prod. zł	na 100 ha użytków		dochód globalny na 100 kg prod. zł
	produk- cja żyw- ca q	dochód globalny tys. zł.		produk- cja żyw- ca q	dochód globalny tys. zł.		produk- cja żyw- ca q	dochód globalny tys. zł.	
Małorolne	161,3	22,8	141	161,8	30,6	188	136,7	9,6	70
Średniorolne I	137,1	5,4	39	107,8	15,2	141	86,8	7,2	82
Średniorolne II	100,0	2,1	21	104,8	5,9	56	69,9	1,1	16
Wielkorolne I	89,6	0,2	2	75,2	1,4	18	61,4	2,4	39
Wielkorolne II	86,5	0	0						

Dochód globalny jest niższy w gospodarstwach większych na skutek większych obciążeń, a zatem niższych cen realizacji i wyższych nakładów materiałowo-pieniężnych i wyjaśnia w pewnym stopniu niższą produkcję w tych gospodarstwach. Duża rozpiętość w dochodzie globalnym wyjaśnia również inne tempo rozwoju produkcji w gospodarstwach o różnej wielkości. O ile np. w rejonie poznańsko-bydgoskim w latach 1951/52—1954/55 produkcja żywca wieprzowego na 100 ha użytków w gospodarstwach drobnych wzrosła ze 146,1 q na 158,4 q, o tyle w gospodarstwach największych zmalała z 85,6 na 77,3 q.

Na wysokość dochodu globalnego z hodowli trzody miała wpływ wysokość wymiaru dostaw oraz przeciętna cena realizacji produkcji towarowej. Różnice te w poszczególnych grupach gospodarstw są znacznie bardziej wyraźne niż w hodowli bydła, a tendencje bardzo wyraźnie pogłębiały się z roku na rok.

O ile w roku 1951/52 raczej gospodarstwa duże miały wyższą przeciętną cenę realizacji produkcji towarowej, o tyle od roku 1952/53, a więc od wprowadzenia dostaw, wysokość przeciętnej ceny zdecydowanie zmienia się na korzyść gospodarstw drobnych. Duża rozpiętość wysokości

Tabela 20

**Udział dostaw obowiązkowych żywca wieprzowego w produkcji globalnej oraz przeciętna cena realizacji prod. towarowej**

Rok	Rejon poznańsko-bydgoski		Rejon południowo-wschodni		Rejon białostocki	
	udział dostaw żywca w % prod. globalnej	przeciętna cena realizacji prod. towarowej	udział dostaw żywca w % prod. globalnej	przeciętna cena realizacji prod. towarowej	udział dostaw żywca w % produkcji globalnej	przeciętna cena realizacji prod. towarowej
	<b>Gospodarstwa małorolne</b>					
1951/52	—	7,8	—	8,7	—	7,0
1952/53	5,5	10,8	8,2	10,0	15,3	9,9
1953/54	—	14,4	13,4	12,2	15,5	9,2
1954/55	18,2	12,8	11,0	15,1	17,9	11,7
	<b>Gospodarstwa wielkorolne</b>					
1951/52	—	9,0	—	8,1	—	8,0
1952/53	24,4	8,9	30,0	9,8	29,8	8,7
1953/54	28,0	10,2	29,9	10,6	33,9	7,8
1954/55	34,6	11,5	38,8	11,9	38,4	8,8

dochodu (w tab. 19) w tych samych grupach gospodarstw poszczególnych rejonów wynika z zupełnie odmiennych typów gospodarstw w zależności od warunków, a zatem gospodarstwa sklasyfikowane jako „małorolne” czy „średniorolne” w jednym rejonie różnią się znacznie kierunkiem produkcji, od takich gospodarstw w innym rejonie.

#### TENDENCJE ROZWOJOWE POGŁOWIA OWIEC

Pogłowie owiec w gospodarstwach indywidualnych po bardzo szybkim wzroście do roku 1954 uległo stopniowemu ograniczeniu. Obrazują to dane tabeli 21.

Tabela 21

**Pogłowie owiec na 100 ha użytków i dynamika rozwoju**

Wyszczególnienie	1949	1950	1951	1952	1953	1954	1955	1956	1957
------------------	------	------	------	------	------	------	------	------	------

Pogłowie owiec ogółem									
na 100 ha użytków szt.	10,0	12,1	14,3	15,1	17,5	21,8	21,8	21,5	21,0
Wskaźnik wzrostu	100	121	143	151	175	218	218	215	210

Szybki wzrost pogłowia owiec w latach 1951—1954 wynikał z korzystnych relacji zamiennych wełny przy dostawach żywca i mleka. Natomiast na spadek pogłowia owiec w ostatnich latach w gospodarstwach indywidualnych złożyło się szereg przyczyn. Przede wszystkim wynikał on ze zmniejszenia się opłacalności chowu owiec, na skutek systematycznego obniżania się cen rynkowych wełny od r. 1953, oraz utrzymywania się niskich cen skupu owiec rzeźnych (do VII. 1956 — jednolita cena dla dostaw obowiązkowych i dla nadwyżek). Zniesienie dostaw obowiązkowych mleka zwiększyło opłacalność chowu bydła w stosunku do owiec.



W strukturze stada owiec wyraźnie zarysowuje się ograniczanie udziału młodzieży, co świadczy o braku tendencji rozwojowych.

### PROPORCJE W PRODUKCJI ZWIERZĘCEJ GOSPODARSTW INDYWIDUALNYCH

Zmiany w poszczególnych gałęziach hodowli wpływały na proporcje między nimi. Dla zobrazowania proporcji w produkcji poszczególnych gałęzi hodowli, przeliczam całą osiągniętą produkcję według parytetu cen przeciętnych za lata 1951/52—1955/56. Stosunek ceny mleka do żywca wołowego i wieprzowego jak 1 : 3,4 : 7,3.

Udział produkcji poszczególnych gałęzi produkcji zwierzęcej (bydło, trzoda, owce) w produkcji ogółem był zależny od warunków i określał w pewnym sensie kierunek produkcji. Zmiany w strukturze produkcji w latach 1951/52—1955/56 w badanych gospodarstwach razem obrazują dane tabeli 22.

Tabela 22

**Struktura produkcji zwierzęcej (w umownych cenach porównywalnych)**  
(produkcja bydła, trzody i owiec = 100)

Rok	Rejon poznańsko-bydgoski			Rejon południowo-wschodni			Rejon białostocki		
	bydło	trzoda	owce	bydło	trzoda	owce	bydło	trzoda	owce
1951/52	52,9	42,7	4,4	63,2	34,3	2,5	48,3	45,1	6,6
1952/53	52,3	43,5	4,2	62,3	35,1	1,6	46,3	45,3	8,6
1953/54	52,8	42,8	4,4	63,8	35,7	1,5	44,6	44,6	8,8
1954/55	51,6	44,1	4,3	63,2	34,9	1,9	46,7	46,7	7,7
1955/56	49,7	46,2	4,1	63,3	35,1	1,6	48,5	48,5	6,4

Jak widzimy, struktura produkcji w badanych gospodarstwach w różnych rejonach była bardzo zróżnicowana. Zmiany jakie zachodziły w strukturze w ciągu 5 badanych lat są podobne w rejonie poznańsko-bydgoskim i w białostockim i wskazują na niewielkie ograniczenie udziału produkcji bydła, (mleko, żywiec) a pewne zwiększenie udziału produkcji trzody chlewnej. Udział produkcji owiec (wełna, żywiec) po pewnym wzroście w ostatnich latach we wszystkich rejonach spada, podobnie jak i pogłowie owiec. Stosunkowo małe zmiany w proporcjach produkcji zaszły w rejonie południowo-wschodnim i wskazują na zdecydowaną przewagę produkcji bydła.

Ponieważ jednak w gospodarstwach indywidualnych zasadniczymi kierunkami produkcji zwierzęcej jest bydło lub trzoda natomiast owce są tylko gałęzią uzupełniającą a ponadto brak jest danych o dochodzie globalnym z hodowli owiec, dlatego też zatrzymam się nad proporcjami tak w produkcji jak i w dochodzie tylko w tych dwóch gałęziach produkcji. Wysokość produkcji i jej proporcje uległy w badanym okresie większym lub mniejszym zmianom w zależności od wielkości gospodarstw i od warunków. Dla zobrazowania powyższego, jak poprzednio, przeliczam produkcję według umownych cen porównywalnych (tab. 23).

Tabela 23

Przeciętna produkcja bydła i trzody chlewnej wyrażona w umownych cenach porównywalnych w poszczególnych grupach gospodarstw na 100 ha użytków rolnych za lata 1951/52—1954/55

Gospodarstwa	Rejon poznańsko-bydgoski				Rejon południowo-wschodni				Rejon białostocki			
	produkcja na 100 ha użytków rolnych w tys. zł.											
	żywca woło- wego	mleka	żywca wieprzo- wego	razem	żywca woło- wego	mleka	żywca wieprzo- wego	razem	żywca woło- wego	mleka	żywca wieprzo- wego	razem
Małorolne	12,4	118,0	137,7	268,1	48,5	169,0	118,1	335,2	12,1	69,0	99,8	180,9
Średniorolne I	12,4	79,0	100,1	191,5	24,5	96,2	78,7	199,4	10,2	50,2	63,4	124,3
Średniorolne II	12,8	64,7	73,0	150,5	23,0	67,6	76,5	167,1	9,9	39,4	51,0	100,3
Wielkorolne I	12,3	52,4	65,4	130,1	19,8	57,2	54,9	131,9	8,1	36,3	44,8	89,2
Wielkorolne II	14,1	65,5	63,1	142,7	—	—	—	—	7,2	27,7	38,3	73,2
	w procentach											
Małorolne	4,6	44,0	51,4	100,0	16,4	50,4	35,2	100,0	6,3	38,3	55,4	100,0
Średniorolne I	6,5	41,5	52,0	100,0	12,2	48,3	39,5	100,0	8,4	40,5	51,1	100,0
Średniorolne II	8,3	43,1	48,6	100,0	13,7	40,5	45,8	100,0	9,8	37,4	50,8	100,0
Wielkorolne I	9,4	40,3	50,3	100,0	15,2	43,3	41,5	100,0	8,0	41,7	50,3	100,0
Wielkorolne II	9,8	45,9	44,3	100,0	—	—	—	—	9,9	38,0	51,1	100,0

W rejonie poznańsko-bydgoskim i białostockim przeważa produkcja żywca wieprzowego, natomiast w południowo-wschodnim produkcja mleka. W miarę wzrostu gospodarstw wzrasta udział żywca wołowego, a maleje udział żywca wieprzowego. Stosunkowo większy udział żywca wołowego a nieco mniejszy wieprzowego w gospodarstwach większych wynika z szeregu przyczyn, niektórych już omawianych poprzednio jak:

a) większy wychów młodzięży, a zatem szybsze wybrakowywanie bydła,

b) większe ograniczenie pasz treściwych dla trzody, na skutek większego udziału dostaw, natomiast większe możliwości wykorzystania pasz odpadkowych (plewy, słoma) dla bydła,

c) mniejsze możliwości kupna pasz treściwych dla trzody po niższych cenach, na skutek małych możliwości kontraktowania trzody,

d) stosunkowo mniejszy areal pod ziemniakami ze względu na pracochłonność, również ograniczał produkcję żywca wieprzowego.

Większy udział mleka w produkcji gospodarstw małych niż w dużych potwierdza omawiane na wstępie mleczne użytkowanie bydła w tych gospodarstwach.

Dla głębszego wyjaśnienia proporcji w produkcji przedstawie dochód globalny i jego strukturę dla tych gałęzi produkcji (tab. 25).

Tabela 25

**Dochód globalny na 100 ha użytków w latach 1951/52—1954/55  
w badanych gospodarstwach w tys. zł**

Rok	Rejon poznańsko-bydgoski		Rejon południowo-wschodni		Rejon białostocki	
	dochód globalny na 100 ha użytków w hodowli w tys. zł					
	bydło	trzoda	bydło	trzoda	bydło	trzoda
1951/52	21,2	—12,2	45,6	3,8	14,2	—1,0
1952/53	18,2	18,2	46,0	21,8	12,4	10,1
1953/54	8,6	3,6	44,1	1,6	5,1	1,7
1954/55	20,2	20,2	21,1	26,1	6,4	8,7

Porównanie zmian w dochodzie globalnym w hodowli bydła i w hodowli trzody za okres 4 lat wyjaśnia zmiany w produkcji. Dochód globalny na 100 ha użytków z hodowli bydła, w badanych gospodarstwach raczej zmalał w analizowanym okresie czasu, podczas gdy w hodowli trzody poważnie wzrastał, mimo że absolutna jego wysokość była dość niska.

Stosunkowo niskie wskaźniki dochodu globalnego wynikają ze sposobu liczenia, w którym ceny pasz własnych są bardzo wysokie i zawierają część dochodu z produkcji roślinnej. Zmiany w wysokości dochodu globalnego wyjaśniają pewne zmiany w strukturze produkcji zwierzęcej, zwiększanie udziału trzody i pewne ograniczanie bydła. Zmniejszenie dochodu globalnego ze wzrostem wielkości gospodarstw (tab. 26) w bydło jest znacznie większe niż przy trzodzie chlewnej, co wyjaśnia znacznie większe różnice w rozwoju bydła niż w rozwoju trzody w miarę wzrostu wielkości gospodarstw. Wyjaśnia to również omawiane na wstępie ogólnie szybkie tempo rozwoju trzody, przy tylko niewielkim

wzroście pogłowia bydła, którego hodowla dawała stosunkowo niskie efekty gospodarcze.

Tabela 26

Dochód globalny na 100 ha użytków rolnych przeciętnie za lata 1951/52—1954/55 w poszczególnych grupach gospodarstw

Gospodarstwa	Rejon poznańsko- bydgoski		Rejon południowo- wschodni		Rejon białostocki	
	dochód globalny na 100 ha użytków rolnych w tys. zł					
	bydło	trzoda	bydło	trzoda	bydło	trzoda
Małorolne	71,6	22,8	71,5	30,6	24,1	9,6
Średniorolne I	28,8	5,4	44,0	15,2	10,2	7,2
Średniorolne II	3,2	2,1	7,9	5,9	2,5	1,1
Wielkorolne I	-1,9	0,2	3,9	1,4	-4,1	2,4
Wielkorolne II	-9,9	0				

Widzimy zasadniczo różne proporcje w dochodzie globalnym w gospodarstwach dużych i małych. W gospodarstwach małych zdecydowanie przeważa dochód z hodowli bydła, natomiast w dużych dochód globalny z hodowli trzody. W rejonie poznańsko-bydgoskim i białostockim dochód globalny z hodowli trzody jest niższy, a tylko w rejonie południowo-wschodnim wybitnie nastawionym na hodowlę bydła dochód z tej gałęzi przeważa we wszystkich grupach. Bez względu na wysokość tych wskaźników może być nieco zniekształcona na skutek niezbyt ścisłych danych w książkach rachunkowiczów o zużyciu pasz dla bydła szczególnie w gospodarstwach małych, gdzie pasze tzw. nieuchwytnie (wypasanie dróg, rowów, skarmianie odpadków) są niemal wyłączną podstawą żywienia letniego. W gospodarstwach większych natomiast, dane o produkcji zielonek są ujęte, ponieważ są w uprawie polowej, bądź łąkowej czy pastwiskowej i stosunkowo wysoko wyszacowane. Wskutek tego rozpiętość między gospodarstwem dużym i małym nie jest całkowicie porównywalna. Abstrahując jednak od wysokości wskaźników, tendencje pozostałyby te same.

Jeżeli porównamy powyżej przytoczone proporcje w dochodzie z proporcjami w produkcji w tab. 24, to z wyjątkiem rejonu południowo-wschodniego, w którym występuje wyraźna przewaga i w produkcji i w dochodzie po stronie bydła, w pozostałych dwóch rejonach, szczególnie w grupach gospodarstw dużych, proporcje są odwrotne. Wydaje się to na pozór nieuzasadnione, że w gospodarstwach dużych, gdzie dochód z hodowli bydła jest znacznie niższy niż z hodowli trzody, udział produkcji bydła jest większy. Pewnym wyjaśnieniem tej sytuacji jest sprawa obornika, którego wartość dla gospodarstwa decyduje o rozwoju bydła w ogóle. Mimo niekorzystnych cen na produkty hodowli bydła, nawet poniżej nakładów materiałowo-pieniężnych gospodarstwa duże utrzymywały hodowlę bydła na pewnym poziomie ze względu na obornik. Wliczenie obornika do dochodu globalnego zmieniłoby znacznie proporcje w dochodzie na korzyść bydła. W większych gospodarstwach

udział obornika w produkcji globalnej był stosunkowo większy niż w gospodarstwach małych, co w jeszcze większym stopniu w tych gospodarstwach wpływało na zmianę proporcji w dochodzie na korzyść bydła. W tabeli 27 podaję dochód globalny z hodowli bydła i trzody na 100 ha użytków, obliczony łącznie z wartością obornika.

Tabela 27  
Dochód globalny na 100 ha użytków rolnych (przeciętna za lata 1951/52—1954/55) w poszczególnych grupach gospodarstw

Gospodarstwa	Rejon poznańsko-bydgoski		Rejon południowo-wschodni		Rejon białostocki	
	dochód globalny na 100 ha użytków w tys. zł					
	bydło	trzoda	bydło	trzoda	bydło	trzoda
Małorolne	105,6	38,8	135,0	51,8	44,1	17,6
Sredniorolne I	56,1	19,1	53,1	27,7	26,8	12,0
Sredniorolne II	28,4	6,6	35,7	12,4	17,5	3,3
Wielkorolne I	25,8	1,1	21,9	4,0	10,5	3,9
Wielkorolne II	23,0	0,2	.	.	.	.

Oczywiście z punktu widzenia gospodarstwa, o rozwijaniu hodowli bydła, przy mniej czy bardziej korzystnych cenach na produkty, poważnym bodźcem będzie zawsze produkcja obornika. Nie wnikając w absolutną wysokość wskaźników dochodu globalnego, która wynika z metody liczenia, dla gospodarstwa rolnego hodowla bydła stanowi bardziej o jego dochodzie całkowitym, bo obornik znajdzie odbicie w zwyczajce plonów i w zwiększonym dochodzie z produkcji roślinnej.

W podsumowaniu nasuwają się następujące wnioski:

1. O kierunku produkcji zwierzęcej decydują przede wszystkim warunki przyrodniczo-ekonomiczne, jednakże na wahanie w proporcjach między poszczególnymi gałęziami produkcji poważny wpływ ma oddziaływanie polityki ekonomicznej. Przykładem może być rejon południowo-wschodni, gdzie mimo korzystnych i polepszających się warunków dla rozwoju trzody udział tej gałęzi produkcji w produkcji globalnej nie wykazywał zbyt dużego wzrostu, natomiast udział produkcji bydła utrzymywał się na dość wysokim poziomie (tab. 18, tab. 24 i tab. 25).

2. Utrzymywanie się na poziomie a nawet pewne zwiększenie hodowli bydła mimo mniej korzystnych warunków zbytu (szczególnie w gospodarstwach dużych) potwierdza podstawowe znaczenie tej gałęzi produkcji dla gospodarstwa rolnego i należy przypuszczać, że pewna zachęta ze strony państwa w formie wyższych cen dałaby poważne rezultaty i obustronne korzyści. Wydaje się, że dla osiągnięcia zwiększonej produkcji z hodowli bydła należałoby może większą uwagę poświęcić gospodarstwom większym, które mają stosunkowo wysoką wydajność jednostkową (tab. 10), lepsze warunki naturalne do hodowli i mogłyby przyczynić się w pewnym stopniu do podniesienia hodowli bydła w ogóle.

3. Zbyt daleko posunięta progresja w obciążeniach gospodarstw dużych, hamująco wpływała na rozwój hodowli w tych gospodarstwach i obniżala ogólne tempo rozwoju hodowli. Wydaje się, że system dotychczasowy należałoby zrewidować.

4. Przyczyną niskich dochodów w hodowli bydła były nie tylko niskie ceny na produkty, ale także wysokie koszty wynikające z niskiej wydajności, przez co pasze wykorzystywane głównie jako bytowe bardzo podrażały produkcję. Niska wydajność wynikała z kolei często z niskiej jakości i wieku krów. Wyższe ceny na żywiec wołowy byłyby zachętą do odnawiania stada i wybrakowywania sztuk starych i mało produktywnych.

5. W analizowanym okresie czasu a przynajmniej do roku 1956 bodźce ekonomiczne zmierzały do szybkiego zwiększenia produkcji mięsa i tłuszczu i to usprawiedliwia preferowanie rozwoju trzody. Wydaje się, że obecnie w polityce ekonomicznej należałoby się przedstawić na stworzenie bardziej korzystnych warunków dla rozwoju hodowli bydła. W pewnym stopniu zapoczątkowano to w roku 1957, ale reakcja była inna niż przypuszczano, gdyż podwyżka cen mleka i zniesienie dostaw spowodowało obniżenie stanu pogłowia młodzieży bydła. Należałoby bardziej gruntownie zbadać relacje cen żywca wołowego, mleka i żywca wieprzowego, aby uzyskać zwiększenie zainteresowania rozwojem hodowli bydła.

ЯНИНА ЧИШКОВСКА

Институт Экономики Сель. Хозяйства  
В а р ш а в а

**НАПРАВЛЕНИЯ ИЗМЕНЕНИЙ И ПРОПОРЦИЙ  
ЖИВОТНОВОДСТВА В ЕДИНОЛИЧНЫХ ХОЗЯЙСТВАХ  
В 1949—1957 гг.**

**Содержание**

Автор рассматривает изменения в поголовье и в производстве крупного рогатого скота, свиней и овец в единоличных крестьянских хозяйствах в стране и в трех районах с весьма различными хозяйственно-экономическими условиями и в группах хозяйств разной величины на основании массовых данных Государственного Статистического Управления и бюджетов хозяйств ведущих счетоводство.

Изменения в поголовье в большинстве случаев были вызваны экономической политикой в области животноводства. В качестве показателя влияния экономической политики (разные цены реализации производства кормов и др.) автор принимает валовой доход (на голову скота и на гектар) уменьшенный на стоимость стойлового навоза, которого политика не касалась.

Валовой доход обнаруживал значительные различия в разных районах и в хозяйствах разной величины — был он гораздо выше в малых чем в крупных хозяйствах. Это объясняется гораздо большим участием обязательных поставок в валовом производстве животно-

водства и низшими средними ценами реализации в крупных хозяйствах. Валовой доход с животноводства уменьшался на протяжении анализируемого периода, тогда как увеличился доход со свиноводства вследствие возникновения экономическо-политических условий более благоприятных для свиноводства чем для выращивания крупного рогатого скота. Это в некоторой степени объясняется небольшим увеличением поголовья крупного рогатого скота по сравнению с поголовьем свиней, которое увеличилось в значительной степени.

JANINA CZYSZKOWSKA  
Institute of Agricultural Economics  
Warsaw

## CHANGES AND PROPORTIONS IN BREEDING IN INDIVIDUAL FARMS IN THE PERIOD 1949 TO 1957

### Summary

The Author discusses the changes in the number of heads in the production of cattle, pigs, and sheep in individual farms in the entire country as well as in the three regions with different economic conditions and in different farm size groups according to data from the Main Board of Statistics, and budgets of farmers conducting book-keeping.

The changes that were observed in the number of head mainly resulted from the economic policy applied in breeding. As a factor illustrating the functioning of this policy (various prices of realisation of production of fodder etc.) the Author takes the total income (per animal and per hectare) decreased by the value of manure not covered by this policy.

The total income was considerably differentiated in different farm size groups — much higher in small farms than in the large ones. This was justified by a much larger participation of deliveries in husbandry production and lower average obtainable prices in large farms. The total income derived from cattle breeding in the period under study diminished, whereas that derived from pig breeding increased owing to more favourable conditions in economic policies in relation to pig breeding than to cattle. This to a certain extent explains a slight increase in the number of cattle, and considerable growth in number of pigs.