

CAMELIA GAVRILESCU
DAN-MARIUS VOICILAȘ
Instytut Ekonomiki Rolnictwa
Akademia Rumuńska
Bukareszt, Rumunia

KONKURENCYJNOŚĆ RUMUŃSKIEGO HANDLU PRODUKTAMI ROLNO-SPOŻYWCZYMI A NOWE POLITYKI ROLNE

Abstract

W ciągu dwóch ostatnich dziesięcioleci polityka miała istotny wpływ na ewolucję i wyniki rumuńskiego handlu międzynarodowego produktami rolno-spożywczymi. W wyniku przystąpienia Rumunii do UE oraz realizacji WPR i wdrożenia zasad jednolitego rynku wyłoniły się nowe priorytety i kierunki w handlu produktami rolno-spożywczymi. W związku z tym Rumunia odnotowała lepsze wyniki na wewnętrznych i zewnętrznych rynkach UE, a handel produktami rolno-spożywczymi znacząco wzrósł zarówno pod względem wielkości, jak i wartości. Zmieniła się również struktura przepływów handlowych. W dokumencie przeanalizowano te zmiany oraz zbadano, które produkty i grupy produktów zyskały, a które straciły na rynku UE i na rynkach światowych, w jaki sposób wpłynęły na nie wcześniejsze polityki i wprowadzenie WPR. W dokumencie przeprowadzono również ocenę wpływu i potencjalnych następstw nowej polityki rolnej dla konkurencyjności rumuńskiego handlu produktami rolno-spożywczymi.

Słowa kluczowe: konkurencyjność, Rumunia, polityka rolna, produkty rolno-spożywcze, eksport, import, saldo.

Wprowadzenie

Rumunia tradycyjnie była i nadal pozostaje dużym producentem i eksporterem produktów rolno-spożywczych. Posiada jeden z największych obszarów rolnych w UE, dobrą jakość gleby i umiarkowany klimat.

Podjęmowane w ostatnich dwóch dekadach starania były nakierowane na rozwój gospodarki rynkowej i zapewnienie jej sukcesu w celu zmniejszenia istniejącej luki pod względem efektywności i konkurencyjności pomiędzy gospodarką Rumunii a pozostałymi państwami członkowskimi UE.

Termin „konkurencyjność” jest powszechnie używany w literaturze ekonomicznej, a jego definicje znacząco się różnią. W ogólnej definicji UE (EU 1999a) „konkurencyjność” oznacza „zdolność do sprostania konkurencji na rynku”, natomiast na szczeblu regionalnym jest to „zdolność regionu, narażonego na konkurencję zewnętrzną, do generowania względnie wysokich poziomów dochodów i zatrudnienia”. Mówiąc inaczej, żeby region mógł być konkurencyjny, ważne jest „zagwarantowanie zarówno jakości, jak i ilości miejsc pracy” (EU 1999b). Na szczeblu mikroekonomicznym „konkurencyjność” jest szeroko akceptowana jako miara efektywności gospodarczej. Na konkurencyjnym rynku jest to „zdolność do produkowania odpowiednich towarów i usług odpowiedniej jakości, po odpowiedniej cenie i w odpowiednim czasie. Oznacza spełnianie potrzeb klientów w sposób bardziej sprawny i efektywny niż robią to inne firmy” (Thomson N., Ward N., 2005). Na szczeblu makroekonomicznym OECD definiuje konkurencyjność jako „stopień, w jakim (naród) może, w warunkach wolnego i sprawiedliwego rynku, produkować towary i usługi, które spełniają wymogi rynków międzynarodowych, przy jednoczesnym utrzymaniu i powiększaniu dochodów jego ludności w ujęciu realnym w perspektywie długoterminowej” (Thomas N. i Ward N. 2005). Istnieje wiele indeksów i wskaźników oceny i pomiaru konkurencyjności, a wszystkie mają swoje mocne i słabe strony; niemniej idea produktywności i zatrudnienia stanowi wspólny motyw praktycznie wszystkich koncepcji konkurencyjności, przede wszystkim powiązanych z poziomem życia regionalnej ludności (Schaller i in. 2012).

W niniejszym dokumencie przeanalizowano ewolucję rumuńskiego handlu produktami rolno-spożywczymi w ostatnim dziesięcioleciu, ze szczególnym uwzględnieniem zmian, jakie nastąpiły w okresie poakcesyjnym spowodowanych wprowadzeniem WPR i jej zmianami.

Materiał i metoda

Wyliczenia do niniejszego dokumentu oparto na danych zaczerpniętych z bazy danych Eurostatu, klasyfikacji CN – Nomenklatury scalonej, na 2- i 4-cyfrowym poziomie agregacji (rozdziały 01-24 obejmujące produkty rolno-spożywcze).

Przeprowadzono analizę wartości handlowej oraz kierunków, składu i rankingu przepływów wywozu i przywozu według głównych grup produktów spożywczych.

Wyniki i omówienie

Krajowa gospodarka przeszła istotne przemiany w ostatnich dwóch dekadach: po pierwsze przetrwała zapaść gospodarczą, jaką przyniosły przemiany strukturalne w okresie przejściowym prowadzącym do gospodarki rynko-

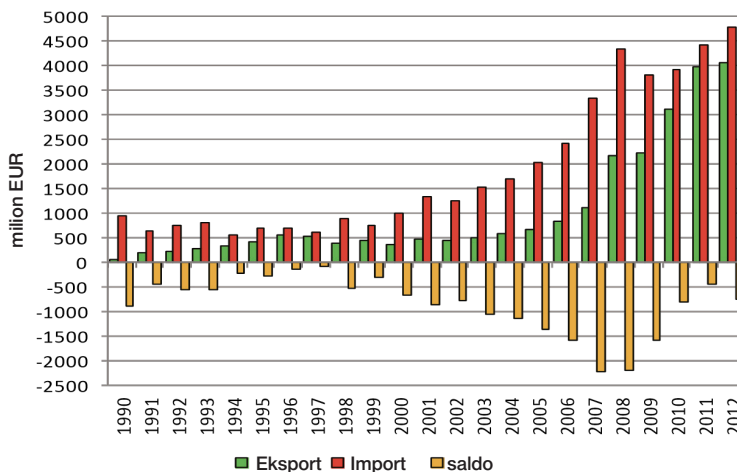
wej. Następnie musiała dostosować się i udoskonalić mechanizmy ekonomiczne w celu zakończenia kryzysu gospodarczego i ponownego ożywienia wzrostu. Udało się to osiągnąć po całej dekadzie.

Ogólne zmiany w rumuńskim handlu produktami rolno-spożywczymi w okresie przedakcesyjnym

Handel międzynarodowy odzwierciedlał przemiany gospodarcze i polityczne. Do 1989 r. Rumunia była eksporterem netto produktów rolno-spożywczych, jednak odbyło się to dotkliwym kosztem bezpieczeństwa żywnościowego ludności, przymusowego eksportu i zakazów importu.

Na początku lat 90. powszechną tendencją w ewolucji przepływów handlowych w handlu produktami rolno-spożywczymi w Rumunii był potężny wzrost importu i drastyczny spadek eksportu – w 1990 r. eksport produktów rolno-spożywczych odnotował ponad sześciokrotny spadek w porównaniu z poprzednim rokiem, podczas gdy import wzrósł ponad trzykrotnie – co spowodowało znacząco ujemne saldo handlu i tym samym Rumunia stała się importerem netto produktów rolno-spożywczych.

W latach 1990-1996, chociaż saldo handlu nadal było ujemne, deficyt handlowy zmniejszył się. Po 1998 r. skutki liberalizacji handlu i przystąpienie do CEFTA wpłynęły na przemiany w handlu rolno-spożywczym poprzez nieustanne powiększanie deficytu, który zwiększył się również w okresie przedakcesyjnym. Pomimo że eksport stale wzrastał, tempo wzrostu eksportu było o wiele niższe niż tempo wzrostu konkurencyjnego importu; ogólna tendencja salda handlu rolno-spożywczego osłabła, a w 2003 r. deficyt handlowy osiągnął poziom porównywalny do poziomowi w 1990 r. W latach przed akcesją osiągnięto rekordowe wartości, w 2006 r. – 853 miliony EUR z tytułu eksportu, zaś 2,42 miliarda EUR z tytułu importu, co spowodowało deficyt handlowy wynoszący 1,57 miliarda EUR w 2006 r. (rys. 1).



Rys. 1. Rumuński międzynarodowy handel produktami rolno-spożywczymi.

Źródło: Wyciążenia przy użyciu danych Eurostatu.

W okresie przedakcesyjnym UE stała się głównym partnerem handlowym Rumunii; w 2006 r. objawia się to wzrostem udziału UE w eksporcie rolno-spożywczym do 61% (z 44% w 1999 r.), zaś do 55% w imporcie (z 36% w 1999 r.), ale też deficytem (-805 milionów EUR) do połowy salda handlu produktami rolno-spożywczymi.

Główne grupy produktów rolno-spożywczych, które wykazywały dodatnie saldo w okresie przedakcesyjnym były względnie stałe, wskazując na występowanie przewagi konkurencyjnej w przypadku żywych zwierząt i nasion roślin oleistych. Zboża również są obecne w tej grupie, z wyjątkiem lat, w których odnotowano skrajnie niesprzyjające warunki (bardzo ostra susza); wahania te, zdeteminowane technologiczną zależnością od warunków pogodowych, mają negatywny wpływ na utrzymanie partnerów handlowych w czasie i na umocnienie pozycji rumuńskiego eksportera na rynkach światowych.

Głównymi grupami produktów rolno-spożywczych, które odnotowały ujemne saldo w okresie przedakcesyjnym, co wskazywało na brak konkurencyjności na rynkach zagranicznych są: mięso, tytoń, cukier, gotowe środki spożywcze, owoce, konserwowane warzywa i owoce.

Należy wspomnieć, że pewne produkty importowane przyczyniające się do ujemnego salda, podnosząc je o ponad 20%, nie są produkowane w Rumunii (np. cytrusy, banany, ryż, kawa, kakao, herbata, przyprawy, oliwa z oliwek i olej palmowy, karma dla zwierząt domowych itd.).

Główne niekonkurencyjne produkty, których Rumunia jest importem netto mają wynoszący ponad 80% udział w (ujemnym) saldzie handlu produktami rolno-spożywczymi i są to między innymi: mięso wieprzowe, mięso drobiowe, cukier (z trzciny lub buraków), tytoń i papierosy, gotowe środki spożywcze, kawa, pasza dla zwierząt, banany i cytrusy.

Rumuński handel produktami rolno-spożywczymi charakteryzuje się niskim poziomem konkurencyjności produktów o wysokiej wartości dodanej i niską dywersyfikacją rumuńskiego eksportu. W porównaniu z przetworzonymi produktami podstawowe produkty rolne miały wysoki udział w eksporcie i w okresie 2003-2006 stanowiły średnio 80%. W tym samym okresie udział importu produktów przetworzonych stanowił średnio 42% całości importu rolnego, natomiast produkty podstawowe stanowiły 58%, co pokazuje krajowy deficyt w dostawach w odniesieniu do surowców i produktów branży rolno-spożywczej (Rusali M., Gavrilescu C. 2008).

Przed 1998 r., który jest rokiem pojawienia się bezpośrednich inwestycji zagranicznych w rumuńskiej branży spożywczej, około dwie trzecie importu rolno-spożywczego stanowiły produkty wysoko przetworzone (przetworzone środki spożywcze, napoje, tytoń). Ich udział w imporcie zaczął się zmniejszać w kolejnych latach, osiągając 50% w 2000 r., a 35% w 2004 r.; tendencja zniżkowa utrzymała się. Te zmiany w strukturze przepływów eksportowych pokazują pozytywny wpływ bezpośrednich inwestycji zagranicznych na rumuński przemysł spożywczy. Można także uwzględnić ich efekty uboczne: w celu uniknięcia utra-

ty segmentów rynkowych, krajowi przetwórcy musieli poprawić jakość swoich produktów i zwiększyć ich wydajność. Poprawę wyników i podaży w rumuńskim przemyśle spożywczym pobudziła również eksplozja nowoczesnych struktur handlu detalicznego (supermarkety i hipermarkety) po 2000 roku. Inwestycje w gospodarstwa i zakłady przetwórstwa pierwotnego za pośrednictwem programów przedakcesyjnych i poakcesyjnych (takich jak SAPARD i rumuński NPRD – Krajowy Program Rozwoju Obszarów Wiejskich) przyczyniły się do znacznego wzrostu podaży rolnej zarówno pod względem ilości, jak i jakości, co znalazło odzwierciedlenie w stałej tendencji zwykłej eksportu zapoczątkowanej w latach przed akcesją i trwającej do dziś.

Tendencje poakcesyjne w rumuńskim handlu produktami rolno-spożywczymi

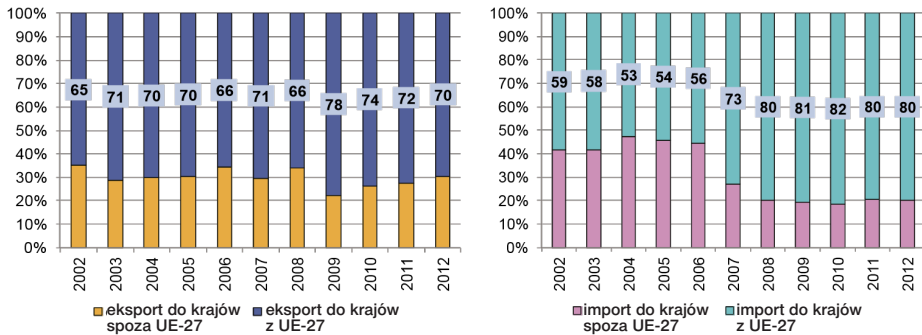
Po przystąpieniu do UE starania rumuńskiego sektora rolno-spożywczego skupiły się na wzmocnieniu konkurencyjności przez poprawę wydajności i jakości produktów na całej długości łańcucha dostaw żywności w celu osiągnięcia lepszej obecności zarówno na jednolitym rynku UE, jak i na rynkach międzynarodowych.

Przystąpienie do UE oznaczało dla Rumunii, przynajmniej w pierwszych dwóch latach, istotny wzrost całkowitej międzynarodowej rolno-spożywczej wymiany handlowej; tym samym w 2008 r. całkowita wartość wzrosła dwukrotnie w porównaniu z 2006 r., ostatnim rokiem przed akcesją. Wartość bezwzględna handlu produktami rolno-spożywczymi wzrosła, zarówno w okresie przedakcesyjnym, jak i po akcesji, przy czym nieznacznie spadła w 2009 r. Z perspektywy handlu rolno-spożywczego kryzys gospodarczy spowodował spadek całkowitej wymiany handlowej w 2009 r.; następnie powróciła tendencja zwykła.

W całkowitym rumuńskim handlu międzynarodowym handel pozawspółnotowy po przystąpieniu stanowi około 28% eksportu i około 20% importu. Przez pierwsze dwa lata po przystąpieniu (2007-2008) rumuński handel międzynarodowy dostosowywał się po wejściu na jednolity rynek, następnie w 2009 r. kryzys gospodarczy zmienił późniejsze wskaźniki w miejscach przeznaczenia i pochodzenia handlu (rys. 2).

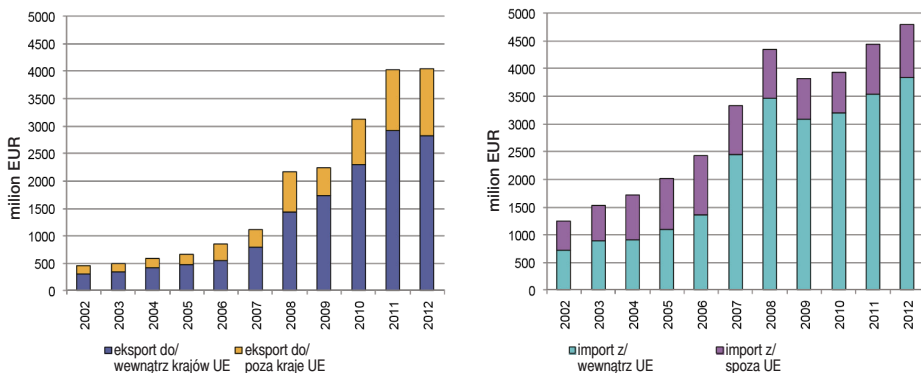
Tendencje zmian w pozawspółnotowym handlu rumuńskim różnią się od tendencji w handlu wewnątrzspółnotowym (rys. 3). Tym samym eksport zewnątrzspółnotowy nieustannie wzrastał, osiągając szczytową wartość w 2011 r. (1,1 miliarda EUR), natomiast w przypadku importu tendencja zwykła notowana w okresie przedakcesyjnym odwróciła się począwszy od 2008 r., w 2010 r. osiągając minimalną wartość 720 milionów EUR, a następnie w 2011 r. na powrót wzrosła do 903 milionów EUR.

Deficyt handlowy w wewnątrzspółnotowym handlu produktami rolno-spożywczymi nieustannie zmniejszał się, podobnie jak w przypadku salda zewnątrzspółnotowego, z uwagi na łączny efekt wzrostu eksportu i spadku importu. Rok 2010 jest wyjątkowy, ponieważ po raz pierwszy od 1990 r. odnotowano dodatnie saldo zewnątrzspółnotowego handlu produktami rolno-spożywczymi: eksport przeważał nad importem i tendencja ta utrzymała się również w 2011 r.



Rys. 2. Rumunia: udział handlu zewnętrznego i wewnętrznego UE w całkowitym handlu produktami rolno-spożywczymi.

Źródło: Wyliczenia przy użyciu danych Eurostatu.



Rys. 3. Rumuński handel rolno-spożywczy poza UE względem handlu wewnątrz UE.

Źródło: wyliczenia w oparciu o dane Eurostatu.

Rumuńskie zewnątrzspółnotowe przepływy handlowe różnią się od tych w UE-27 pod względem udziału krajów przeznaczenia i pochodzenia (tabela 1). Jest to zupełnie normalne, zważywszy że:

- w latach 90. Rumunia utraciła niektóre ważne rynki eksportowe, dawne rynki COMECON, głównie Rosję;
- przenikanie na nowe międzynarodowe rynki i na rynek UE okazało się bardzo trudne głównie z uwagi na bariery sanitarne i weterynaryjne;
- egzekwowanie umów o wolnym handlu z różnymi krajami i grupami krajów ułatwiło dostęp rumuńskich produktów rolno-spożywczych do tych rynków;
- bliskość tych krajów pozwoliła na zwiększenie przepływów handlowych sformułowanych również niższymi kosztami transportu.

Przystąpienie do UE zmieniło reguły gry pod względem taryf celnych i kontyngentów przywozowych, ale ukierunkowane przepływy pozostały niemal takie same, nawet jeśli w pewnych przypadkach wielkość wymiany nieco się zmniejszyła (na przykład w przypadku Republiki Mołdawii).

Tabela 1

*Rumuński zewnątrzspółnotowy handel produktami rolno-spożywczymi:
główne miejsca docelowe eksportu i pochodzenie importu*

Pozycja	2003		2006		2010	
	Kraj	%	Kraj	%	Kraj	%
Miejsca docelowe eksportu						
1	Chorwacja	18,1	Turcja	19,6	Turcja	17,3
2	Turcja	16,0	Chorwacja	14,8	Korea	10,6
3	Syria	14,2	Pakistan	9,2	Syria	6,5
4	Mołdawia	10,4	Mołdawia	6,4	Izrael	5,5
5	Pakistan	7,9	Rosja	5,2	Arabia Saudyjska	5,4
6	USA	4,5	Bośnia i Hercegowina	5,1	Filipiny	4,9
Pochodzenie importu						
1	Brazylia	20,6	Brazylia	25,3	Brazylia	21,5
2	USA	13,0	USA	12,6	Turcja	15,6
3	Rosja	9,3	Turcja	8,5	USA	6,8
4	Turcja	7,5	Kanada	7,6	Chiny	6,7
5	Kanada	5,6	Mołdawia	5,3	Argentyna	5,7
6	Mołdawia	5,5	Ekwador	5,0	Mołdawia	4,4

Źródło: wyliczenia w oparciu o dane Eurostatu.

Wyniki rumuńskiego handlu produktami rolno-spożywczymi na rynku wewnętrznym UE

W celu dokonania oceny wyników rumuńskiego eksportu produktów rolno-spożywczych, wyliczono udział niektórych rumuńskich produktów w całkowitym rumuńskim eksporcie rolno-spożywczym (tabela 2), a także w handlu wewnątrz UE (tabela 3).

Niektóre produkty „przetrwwały” na rynku UE, a wśród nich jest też trochę produktów rolno-spożywczych. Jednocześnie tradycyjne produkty rumuńskie „zniknęły” (ściślej: odnotowały istotny spadek) z przepływów handlowych.

Są rynki „utracone”, ale też „zyskane”, więc chcemy ustalić, kim są „zwycięcy”, kim zaś „przegranii” wśród produktów rolno-spożywczych w okresie przedakcesyjnym i w okresie po przystąpieniu Rumunii do UE. Ich dynamiczna ewolucja na rynku międzynarodowym jest ściśle powiązana z ich konkurencyjnością.

Jeżeli przyjrzymy się głównym rumuńskim produktom rolno-spożywczym eksportowanym w wyżej wspomnianym okresie, możemy określić „zwycięzców”, czyli produkty zachowujące konkurencyjność, które zwiększyły swój

udział, zarówno w całkowitym rumuńskim eksporcie produktów rolno-spożywczych (tabela 2), jak i w handlu wewnątrz UE (tabela 3).

Tabela 2

Rumuński eksport: udział wybranych produktów w całkowitym eksporcie produktów rolno-spożywczych (%)

Produkt	Kod HS	2003	2006	2007	2008	2009	2010	2011	2012
Zboża	10	2,0	9,8	8,3	6,6	16,3	13,9	12,6	14,2
Pszenica	1001	0,4	5,2	2,9	3,2	7,2	5,5	4,9	6,5
Kukurydza	1005	1,6	3,7	4,1	2,6	6,6	6,4	6,4	6,6
Nasiona roślin oleistych	12	10,9	12,8	7,4	18,0	14,2	14,4	15,2	9,3
Nasiona słonecznika	1206	9,4	8,7	3,5	5,7	4,5	4,5	7,6	6,7
Rzepak	1205	0,1	3,4	3,1	11,0	8,9	8,9	6,5	0,9
Nasiona soi	1201	0,4	0,4	0,3	0,4	0,2	0,4	0,5	0,6
Warzywa	07	6,3	3,9	3,7	1,9	1,9	2,0	1,3	1,2
Ziemniaki	0701	0,0	0,0	0,0	0,0	0,0	0,0	0,0	0,0
Owoce	08	4,1	3,1	2,4	1,1	1,1	1,4	1,4	1,4
Jabłka, gruszki i pigwy	0808	0,0	0,0	0,4	0,0	0,1	0,1	0,2	0,1
Żywe owce i kozy	0104	11,3	7,3	5,8	3,1	3,4	2,3	2,3	1,1
Mięso	02	2,4	1,8	2,3	1,9	3,1	3,6	5,1	6,2
Wieprzowina	0203	0,0	0,0	0,0	0,0	0,1	0,2	0,2	0,7
Mięso drobiowe	0207	1,3	0,0	0,3	0,8	2,2	2,5	3,7	4,1
Miód	0409	4,1	1,9	1,0	0,8	1,3	1,0	0,7	0,8
Olej słonecznikowy	1512	2,4	2,1	2,4	2,0	2,1	3,5	4,4	3,4
Wino	2204	2,8	1,3	0,9	0,5	0,4	0,2	0,2	0,3

Źródło: wyliczenia w oparciu o dane Eurostatu.

Można zidentyfikować dwa podtypy produktów będących „zwycięzcami”: produkty aktywne, które wykazują tendencję zwykłą i mają bardzo dobre perspektywy (konkurencyjność), takie jak kukurydza, nasiona słonecznika, olej słonecznikowy, żywe owce i kozy; a także produkty biernie, które odnotowują liniarną ewolucję pod presją różnych czynników (pszenica i miód).

Zboża i nasiona roślin oleistych są ważnym produktem eksportowym, ale ilości dostępne dla eksportu wykazują silne wahania roczne, ponieważ produkt krajowy jest w wysokim stopniu zależny od pogody (w szczególności od ostrych susz). Członkostwo w UE oznaczało dla Rumunii zwiększony dostęp tych produktów na rynek UE; jednak w ciągu ostatnich 4 lat zboża były eksportowane głównie do krajów spoza UE.

Rumunia jest wśród trzech czołowych producentów nasion słonecznika w UE; zatem ich eksport sięga do 15-22% wysyłek wewnątrz UE.

Rzepak zdaje się wykazywać tendencję do dużych wahań: osiągnął bardzo wysokie wyniki w okresie 2008-2010, następnie, według stanu na 2011 r., przeszedł na stronę „przegranych”.

Tabela 3

Udział wybranych rumuńskich produktów w wysyłkach w obrębie UE (%)

Produkt	Kod HS	2003	2006	2007	2008	2009	2010	2011	2012
Zboża	10	0,2	1,2	1,0	1,2	3,7	4,2	3,8	4,0
Pszenica	1001	0,1	1,5	0,8	1,3	3,9	3,7	3,4	4,4
Kukurydza	1005	0,5	1,7	1,8	1,9	5,5	7,3	6,7	6,2
Nasiona roślin oleistych	12	1,5	2,7	1,7	5,8	5,5	6,6	7,2	3,8
Nasiona słonecznika	1206	12,1	16,7	7,7	15,2	13,0	14,8	21,8	17,9
Rzepak	1205	0,1	3,3	2,5	10,4	11,6	12,7	9,2	1,1
Nasiona soi	1201	0,4	0,8	0,8	1,5	0,6	1,6	2,6	2,2
Warzywa	07	0,3	0,2	0,3	0,3	0,3	0,4	0,3	0,3
Ziemniaki	0701	0,0	0,0	0,0	0,0	0,1	0,0	0,1	0,1
Owoce	08	0,2	0,2	0,2	0,1	0,1	0,3	0,3	0,3
Jabłka, gruszki i pigwy	0808	0,0	0,0	0,2	0,0	0,1	0,2	0,4	0,2
Żywe owoce i kozy	0104	29,7	25,3	26,5	32,4	33,7	32,0	36,5	22,9
Mięso	02	0,1	0,1	0,1	0,1	0,3	0,4	0,6	0,7
Wieprzowina	0203	0,0	0,0	0,0	0,0	0,0	0,1	0,1	0,3
Mięso drobiowe	0207	0,2	0,0	0,1	0,3	1,0	1,5	2,4	2,6
Miód	0409	9,2	8,5	5,3	5,8	10,1	9,4	8,4	8,4
Olej słonecznikowy	1512	2,3	2,7	2,8	2,7	4,0	8,1	8,7	6,3
Wino	2204	0,2	0,1	0,1	0,1	0,1	0,1	0,1	0,1

Źródło: wyliczenia w oparciu o dane Eurostatu.

Żywe zwierzęta są jednym z najbardziej konkurencyjnych produktów eksportowych w rumuńskim handlu rolno-spożywczym. Sytuacja ta nasila się od 1995 r., kiedy w życie wszedł handlowy układ o stowarzyszeniu pomiędzy Rumunią a UE, a następnie ponownie w 1997 r. z uwagi na brak uzgodnionych przez UE rzeźni i zakładów przetwórstwa mięsnego, kontyngenty mięsne i produktów mięsnych zmieniono na kontyngenty zwierząt żywych.

Oczekuje się, że tendencja ta obniży się w przyszłości z powodu wejścia na rynek nowych zakładów przetwórstwa mięsnego (z certyfikacją UE), które będą przetwarzać i eksportować więcej produktów mięsnych o wartości dodanej, tym samym zmniejszając eksport żywych zwierząt.

Głównymi „przegranymi” w rumuńskim handlu produktami rolno-spożywczymi są: wieprzowina, mięso drobiowe, jabłka i wino.

W 1990 r. udział mięsa wieprzowego w rumuńskim eksporcie produktów rolno-spożywczych wynosił 21%; w 1995 r. odnotował spadek do 12,5% i obniżył się do zera w okresie 1997-2008 (Voicilaș M. 2013). Podobną tendencję obserwujemy w przypadku mięsa kurcząt: w 1991 r. jego udział w eksporcie wynosił około 18%, w 1995 r. spadł do 7%, a w okresie 1997-2002 odnotował spadek do zera. Sytuacja ta wynika stąd, że do 1996 r. trzoda chlewna i drób były hodowane w wielkich państwowych przedsiębiorstwach, które upadły z biegiem

lat i zostały zdemontowane w 1997 roku. Ożywienie hodowli trzody chlewnej i drobiu w nowych prywatnych gospodarstwach rozpoczęło się natychmiast, jednak było procesem powolnym i trudnym. Podejmowano duże wysiłki inwestycyjne, jednak nowa produkcja musiała również zmierzyć się z ogromną konkurencją ze strony krajów CEFTA i (po 2003 r.) krajów UE (takich jak Węgry czy Polska), które natychmiast przeniknęły na rumuńskie rynki i sprawiły, że rumuńskim producentom tym trudniej było odzyskać utracony rynek krajowy, o rynkach zagranicznych nie wspominając. Dopiero w ostatnich latach te dwa produkty pojawiły się ponownie na liście produktów eksportowanych; lepsza wydaje się sytuacja mięsa drobiowego. Eksport wieprzowiny do UE również objęty był zakazem do końca 2013 r. ze względów weterynaryjnych, natomiast Rosja zakazała Rumunii eksportować mięso i produkty mięsne w 2009 r.

Jabłka (+ gruszki i pigwy) są kolejnym wielkim „przegranym” rumuńskiego handlu produktami rolno-spożywczymi. W 1990 r. ich udział w eksporcie wynosił 4,5%, w 1995 r. odnotował spadek do 1,9%, natomiast w kolejnych latach do 2006 r. obniżył się niemal do zera. Przyczynami tego mogą być: spadek produkcji krajowej, który rozpoczął się w 1998 r. z powodu likwidacji gospodarstw państwowych (obejmujących niemal połowę powierzchni sadów) i liberalizacja handlu, która umożliwiła wyższy import po niższych cenach. Nowe prywatne gospodarstwa produkcji owoców potrzebowały czasu, aby zacząć produkować wydajnie w otoczeniu rynkowym. Ponadto nie było stowarzyszeń producentów owoców (zaczęły się tworzyć bardzo niedawno) i z tego powodu duże przedsiębiorstwa handlu detalicznego postanowiły importować owoce zamiast korzystać z rozdrobnionych dostaw krajowych.

Brak organizacji dostaw krajowych jest głównym utrudnieniem eksportu warzyw. Ten sam powód i wybieranie przez dużych detalistów warzyw importowanych z Turcji, a także duża skala problemu uchylania się od podatków w tym obszarze, są głównymi przyczynami spadku importu warzyw, co w rzeczywistości sprawia, że Rumunia jest importтером netto zarówno owoców, jak i warzyw.

Udział rumuńskich win w eksporcie produktów rolno-spożywczych w latach 1990-2000 wynosił około 7%. Następnie obniżył się niemal do zera. Restrukturyzacja winnic była procesem powolnym i kosztownym, gdyż obejmowała duże inwestycje technologiczne, wraz z inwestycjami w nowe winnice wysokiej jakości mogące dostarczyć wysokiej jakości winogrona. Krajowa produkcja wina jest w większości konsumowana w kraju, część nadwyżek eksportuje się do Rosji i Mołdawii. Rumuńskie wina wysokiej jakości przenikają na rynek UE powoli, ponieważ konkurencja w przypadku tego produktu jest silna.

Wnioski

UE-27 zajmuje wiodącą pozycję w całkowitym światowym handlu produktami rolno-spożywczymi. Ostatnie dwa rozszerzenia (w 2004 i 2007 r.) miały znaczący wpływ na handel UE. Jego wartość wzrosła w ujęciu rzeczywistym, głównie w wyniku wkładu nowych państw członkowskich poprzez wzrost

w sprzedawanych wielkościach towarów. Jednak nowe państwa członkowskie wniosły również swoje ujemne salda zewnątrzspółnotowego handlu produktami rolno-spożywczymi do salda starych państw członkowskim, tym samym przyczyniając się czasowo do zwiększenia deficytu handlowego UE-27. Ogółem końcowy rezultat najnowszego rozszerzenia UE był pozytywny pod względem wielkości handlu pozawspółnotowego, a po przejściu wstrząsu spowodowanego kryzysem gospodarczym eksport wzrastał szybciej niż import, co spowodowało obniżenie deficytu handlowego z 24 mln EUR w 2008 r. do 4,5 mld EUR w 2012 r. Wstrząs był jeszcze mniejszy w przypadku handlu wewnątrz UE: wielkość całkowita wysyłek obniżyła się o 5,7% w 2009/2008, jednak niezwłocznie uległa poprawie w 2010 r. (+8% w porównaniu z 2009 r.).

Wartość bezwzględna rumuńskiego międzynarodowego handlu produktami rolno-spożywczymi nieustannie wzrastała w trakcie ostatniego dziesięciolecia. W ostatnich trzech latach handel wewnątrzspółnotowy stanowił 73%.

W wyniku równoczesnego efektu wzrostu eksportu i kurczenia się importu po 2008 r. rumuńskie saldo handlu wewnątrz- i pozawspółnotowego nieustannie się obniżało, od historycznej wartości maksymalnej 1,65 miliarda EUR w 2007 r. do 631,6 miliona w 2011 roku. W 2010 r. po raz pierwszy od 1990 r. odnotowano dodatnie saldo zewnątrzspółnotowego handlu produktami rolno-spożywczymi: eksport przeważał nad importem i tendencja ta utrzymała się również w 2011 i 2012 roku.

Analiza wyników poszczególnych rumuńskich produktów rolno-spożywczych na rynku wewnętrznym UE umożliwiła pogrupowanie tych produktów w trzy kategorie: „aktywni zwycięzcy” (wykazujący tendencję zwyżkową i dobrą konkurencyjność), „bierni zwycięzcy” (wykazujący linearną ewolucję pod presją różnych czynników) oraz „przeigrani”.

Zidentyfikowanymi aktywnymi zwycięzcami są: kukurydza, nasiona słonecznika, olej słonecznikowy, żywe owce i kozy. Zidentyfikowanymi biernymi zwycięzcami są pszenica i miód. Zidentyfikowanymi przegranymi są: wieprzowina, mięso kurcząt, jabłka i wino.

Różne czynniki krajowe i czynniki zewnętrzne wpłynęły na wyniki wszystkich analizowanych produktów: prywatyzacja, upadłość gospodarstw państwowych, zawarcie przedakcesyjnego porozumienia o handlu z UE, przystąpienie do CEFTA, inwestycje zagraniczne i krajowe, przedakcesyjne programy wsparcia (SAPARD), NPRD po akcesji. Przystąpienie do UE miało pozytywny wpływ na rumuński handel produktami rolno-spożywczymi, co przejawiało się swobodnym dostępem do jednolitego rynku. Ważny również jest wpływ pośredni, poprzez stosowanie WPR, które po pierwszych sześciu latach doprowadziło do wyższej jakości krajowych dostaw produktów rolno-spożywczych stanowiącej podstawę wyższej konkurencyjności produktów rumuńskich i skutkującej wyższym eksportem, zarówno na rynki UE, jak i poza UE.

Podziękowania

W niniejszym dokumencie wykorzystano częściowe wyniki z projektu FP7 COMPETE (*International comparisons of product supply chains in the agro-food sectors: determinants of their competitiveness and performance on EU and international markets*), sfinansowanego ze środków Wspólnot Europejskich i Narodowego Ministerstwa Edukacji i prowadzonego przez IAMO (Halle/Saale-Germania).

Literatura

- European Commission: Territorial competitiveness – Creating a territorial development strategy in light of the LEADER experience, “Rural Innovation” Dossier no. 6 – LEADER European Observatory, December 1999a, from <http://ec.europa.eu/agriculture/rur/leader2/rural-en/biblio/compet/intro.htm>.
- European Commission: Sixth Periodic Report on the Social and Economic Situation of Regions in the EU, 1999b.
- Gavrilescu C.: Recent trends in the Romanian agri-food trade with Hungary. *Scientific Papers – Agricultural Management*, series I, vol. XV(1). Timișoara, 2013.2013.
- Rusali M., Gavrilescu C.: Romanian agricultural products’ competitive advantages and disadvantages in the external commercial relations. *Scientific Papers – Agricultural Management*, series I, vol. X(1), Timișoara, 2008.
- Schaller L., Kapfer M., Kantelhardt J., Van Zanten B., Verburg P.: Landscape as a driver for competitiveness (FP 7 Project no. 289578-Claim “Supporting the role of the Common Agricultural Policy in Landscape valorization: Improving the knowledge base of the contribution of landscape management to the rural economy”, Deliverable D3.14). Lead beneficiary VU-IVM. Amsterdam 2012.
- Thomson N., Ward N.: Rural areas and regional competitiveness. Report to Local Government Rural Network. Centre for Rural Economy Research, 2005.
- Voicilaș M.: Gains and loses of Romanian agri-food products on EU intra-trade market. Paper presented at the 2nd International Conference “Competitiveness of agro-food and environmental economy”. University of Economic Studies, Bukareszt, listopad 2013.

Zaakceptowano do druku – Accepted for print: 07.12.2014.