

Artykuły

WŁODZIMIERZ DZUN
Instytut Ekonomiki Rolnictwa
i Gospodarki Żywnościowej – PIB
Warszawa

STAN I PERSPEKTYWY ROZWOJU ROLNICTWA ROSJI

W ostatnich latach widoczny jest znaczny wzrost zapotrzebowania na produkty rolne wynikający z: szybkiego wzrostu liczby ludności na świecie, znacznego wzrostu spożycia żywności w krajach szybko rozwijających się (przede wszystkim w Chinach i Indiach) oraz znaczącego wzrostu zużycia niektórych produktów rolnych na cele nieżywnościowe, a zwłaszcza na biopaliwa¹. Sytuacja ta przy ograniczonych możliwościach wzrostu produkcji rolnej² prowadzi do zmniejszania się zapasów żywności na świecie³ i w konsekwencji do znacznego wzrostu cen na produkty rolno-spożywcze⁴.

W tym kontekście rośnie zainteresowanie rolnictwem w krajach o dużych potencjalnych możliwościach wzrostu produkcji rolnej. Takie możliwości posiada rolnictwo rosyjskie. Rosja obejmuje 7,9 % gruntów ornych świata i może być w stanie zwiększyć ten udział. Poziom produkcji rolnej w Rosji jest jednak niski⁵, co sprawia, że Rosja jest bardzo dużym importerem produktów rolno-spożywczych, szczególnie pochodzenia zwierzęcego. Rodzi to pytanie, czy Rosja, już w bliskiej

¹ W latach gospodarczych 2004/2005-2007/2008 światowe zużycie zbóż na etanol wzrosło z 43,0 do 94,9 mln ton, w tym w USA z 34,1 do 76,8 mln ton, a krajach UE-27 z 1,1 do 2,9 mln ton. W połowie 2008 r. przewidywano, że w roku gospodarczym 2008/2009 zużycie to zwiększy się do 123,8 mln ton [11].

² Czynniki zmniejszającymi możliwości przyspieszenia wzrostu produkcji rolnej są: szybki wzrost cen na nośniki energii, a więc i na nawozy sztuczne, zmniejszenie powierzchni użytków rolnych (w tym w szczególności gruntów ornych) w przeliczeniu na 1 mieszkańca, zmniejszenie powierzchni zasiewów (w tym także zbóż), a także ocieplenie klimatu, które powoduje nasilenie negatywnych zjawisk w strefach „ciepłych”, charakteryzujących się aktualnie intensywnym rolnictwem.

³ Ocenia się, że zapasy żywności na świecie spadły do poziomu wystarczającego na pokrycie 2-miesięcznego spożycia, w tym zapasy zbóż w 2007 r. obniżyły się do poziomu 11 mln ton i były najniższe od 26 lat [11, 25].

⁴ W 2007 r. ceny światowe na produkty żywnościowe w porównaniu do 2006 r. wzrosły o około 40% [10, 25].

⁵ Przy 2,1% udziale w ludności świata, udział w produkcji światowej zbóż wynosi 4,3%, a w produkcji mięsa tylko 2%. W 2007 r. w przeliczeniu na 1 mieszkańca w Rosji wyprodukowano 565 kg zbóż i 39,3 kg mięsa w wadze poubojowej, podczas gdy w USA odpowiednio 1354 kg i 136,6 kg, a w Kanadzie 1484 kg i 134,3 kg. Przeliczenia własne na podstawie: Rocznik Statystyczny 2008. GUS, Warszawa 2008.

perspektywie, może przekształcić się z dużego importera w znaczącego eksportera produktów rolno-spożywczych.

Odpowiedź na powyższe pytanie wymaga przyjrzenia się dotychczasowemu rozwojowi rolnictwa w Rosji, jego aktualnej sytuacji i polityce państwa w zakresie jego rozwoju.

Uwarunkowania i problemy dotychczasowego rozwoju rolnictwa w Rosji

Analizując rozwój rolnictwa w Rosji można zauważyć, że w ostatnim stuleciu globalna produkcja rolna w Rosji wzrosła nieznacznie, bo tylko o nieco ponad 1/3. Miały na to wpływ częste okresy bardzo dużych kryzysów w rozwoju rolnictwa, wyznaczanych przez takie wydarzenia, jak: I wojna światowa, rewolucja i wojna domowa, kolektywizacja rolnictwa, industrializacja kraju w znacznym stopniu kosztem wsi i rolnictwa, II wojna światowa, odbudowa kraju ze zniszczeń wojennych i dalsza industrializacja – ponownie w znacznym stopniu kosztem wsi i rolnictwa. Jeszcze w drugiej połowie lat 60. globalna produkcja rolna w Rosji była niższa niż w 1900 r. i dopiero od tego momentu można mówić o w miarę stabilnym wzroście tej produkcji⁶. Wzrost ten jednak został zahamowany na początku lat 90. ubiegłego stulecia przez rozpoczęty proces „dekolektywizacji” i urynkowania rolnictwa. O marginalizacji rolnictwa w dotychczasowym rozwoju Rosji może świadczyć to, że w tym samym czasie produkcja przemysłowa zwiększyła się 20-krotnie [11].

W procesie demokratyczno-rynkowych przemian w Rosji wieś i rolnictwo znalazły się w bardzo trudnej sytuacji. Prawie całkowite wycofanie się z interwencjonizmu państwowego, w okresie żywiłowego formowania się stosunków rynkowych, dobitnie potwierdziło słabość rolnictwa w stosunku do pozostałych działów gospodarki narodowej i wsi w stosunku do miasta. Tę i tak trudną sytuację rolnictwa i całej gospodarki żywnościowej pogłębiło szerokie otwarcie rynku Rosji na zagraniczne towary rolno-spożywcze, przede wszystkim z krajów, w których rolnictwo i eksport produktów rolno-spożywczych są silnie subsydiowane⁷. W warunkach negatywnego odreagowania na dotychczasowe całkowite „upaństwowienie” rolnictwa, na pełne podporządkowanie centralnemu zarządzaniu produkcji rolnej, skupu i przetwórstwa produktów rolnych oraz dystrybucji towarów rolno-spożywczych, nastąpił prawie całkowity paraliż dotychczas istniejących struktur w rolnictwie i otoczeniu rolnictwa. Przekształcenia strukturalne w rolnictwie i otoczeniu rolnictwa, a zwłaszcza restrukturyzacja sowchozów

⁶ We wskazanym okresie, a więc od połowy lat 60., należy odnotować kilka faktów świadczących o możliwościach rozwoju rosyjskiego rolnictwa. W 1978 r. osiągnięto maksymalny poziom produkcji zbóż – 136 mln ton, w 1987 r. pogłowie bydła osiągnęło 60,5 mln, w latach 1989-1990 produkowano średniorocznie 10,9 mln ton mięsa i 55,9 mln ton mleka, w 1990 r. osiągnięto rekordowe plony zbóż – 19 dt/ha [11].

⁷ Średnie cła importowe w Rosji wynoszą 13% i są 1,6 razy niższe niż w Unii Europejskiej, 2,7 razy niższe niż w Brazylii i 9 razy niższe niż w Indiach, podczas gdy subsydiowanie rolnictwa w Rosji jest niskie (stosunek zagregowanego wspomaganie producentów rolnych do wartości produkcji rolnej jest 4-krotnie niższy niż średnio w UE i 2-krotnie niższy niż w Polsce) [5, 11, 25].

i kolchozów oraz przekazanie ziemi rolnej w ręce tych, którzy na niej pracują (poprzez system udziałów), realizowane były bez jasnego określenia przyszłego modelu ustroju rolnego i systemu instytucji otoczenia rolnictwa.

W rezultacie wystąpiło szereg zjawisk bardzo negatywnie wpływających na rozwój rolnictwa i całej gospodarki żywnościowej:

- bardzo silne rozwarcie „nożyc cen”. Dynamika cen na produkty rolne w latach 1990-2005 była ponad 4-krotnie niższa niż na produkty przemysłowe: tylko w 1992 r. dysparytet wzrostu cen był 2-krotny (ceny na produkty rolne wzrosły 8,6 razy, a na produkty przemysłowe 16,2 razy);
- gwałtowne obniżenie rentowności produkcji rolnej, szczególnie zwierzęcej;
- znaczące obniżenie opłaty pracy w rolnictwie – w latach 1992-2005 średnia płaca w rolnictwie zmniejszyła się z 66% do 43% średniej płacy w całej gospodarce narodowej i stała się najniższą płacą ze wszystkich gałęzi gospodarki narodowej kraju;
- gwałtowne obniżenie nakładów inwestycyjnych w rolnictwie i na wsi. W 2005 r., a więc już po podjęciu rządowych przedsięwzięć mających na celu przełamanie kryzysu w rolnictwie, nakłady inwestycyjne na rolnictwo stanowiły 4% ogółu nakładów inwestycyjnych w gospodarce narodowej, a więc 4,5-krotnie mniej niż w 1991 r. W rezultacie poziom zużycia środków trwałych w rolnictwie sięga 80% [7, 11, 16, 23].

Przyspieszona naciskiem administracyjnym restrukturyzacją kolchozów i sowchozów, w warunkach załamania gospodarczego kraju oraz gwałtownego pogorszenia rentowności produkcji rolnej, prowadziła do dużego spadku produkcji rolnej, a w konsekwencji do gwałtownej redukcji zatrudnienia [22]. Restrukturyzowane przedsiębiorstwa pozbywały się także dużych przerostów zatrudnienia z czasów gospodarki nakazowo-rozdzielczej. W latach 1990-2006 zatrudnienie w przedsiębiorstwach rolnych Ministerstwa Rolnictwa Rosji spadło z 9 531 do 2 323 tys. osób, a więc o ponad 7,2 mln osób, w tym w produkcji rolnej z 7 939 do 2 059 tys. (o prawie 5,9 mln osób) i w produkcji pozarolniczej z 1 592 do 264 tys. (o ponad 1,3 mln osób) – tab. 1. Szczególnie duży spadek dotyczył robotników zatrudnionych w produkcji zwierzęcej. Znaczna część tracących zatrudnienie przeszła do pracy w gospodarstwach przydomowych, a niewielka część do pracy w gospodarstwach chłopskich (farmerskich). Większość z tych, którzy utracili pracę, zasiliła szeregi bezrobotnych. W 2006 r. wskaźnik bezrobocia na wsi sięgał 11%, nie licząc osób pracujących w towarowych gospodarstwach przydomowych.

Przedstawione zmiany ekonomiczne i strukturalne w rolnictwie miały swój wpływ na wykorzystanie zasobów ziemi rolnej w Rosji. Jeśli ogólny obszar użytków rolnych⁸ w latach 1990-2006 zmniejszył się nieznacznie, z 213,8 do 212,1 mln ha, a więc tylko o 1,7 mln ha, to ich obszar w użytkowaniu producentów rolnych zmniejszył się z 213,8 do 166,0 mln ha, a więc o 47,8 mln ha (o 22,3%), a areal gruntów ornych zmniejszył się do 102 mln ha. Do tego należy dodać, że 40,4 mln ha gruntów rolnych będących w użytkowaniu producentów rolnych nie było wyko-

⁸ W tekście używa się także zamiennie grunty rolne lub skrótu UR.

rzystywane do produkcji rolnej (odłogi i ugory). W efekcie powierzchnia zasiewów zmalała z 117,7 mln ha w 1990 r. do 74,8 mln ha w 2006 r. [13, 20, 28, 29].

Tabela 1

Zmiany w liczbie i strukturze zatrudnionych w przedsiębiorstwach rolnych podległych Ministerstwu Rolnictwa Rosji w latach 1990-2006

Wyszczególnienie	1990 r.		2006 r.		2006/1990
	tys.	%	tys.	%	
Zatrudnienie ogółem	9530,9	100	2323,5	100	24,4
W produkcji rolnej:	7939,1	83,3	2059,0	88,6	25,9
robotnicy stałi	6483,4	68,0	1557,6	67,0	24,0
robotnicy sezonowi	490,2	5,1	123,5	5,3	25,2
pracownicy umysłowi	965,4	10,1	377,9	16,3	39,1
Poza produkcją rolną	1591,8	16,7	264,5	11,3	16,6

Źródło: Zestawienie własne na podstawie [22].

Zmniejszenie gruntów ornych i zasiewów w warunkach przejścia z gospodarki nakazowo-rozdzielczej do rynkowej jest w jakimś stopniu racjonalne. W gospodarce rynkowej producenci rolni zaprzestają produkcji na gruntach, na których – na przykład ze względu na jakość gleb, warunki klimatyczne lub niedostatki infrastrukturalne – produkcja jest nierentowna. Jednak tak duże ograniczenie powierzchni zasiewów w latach 1990-2006, z ponad prawie 118 do niecałych 75 mln ha, a więc aż o ponad 36%, trudno objaśnić tylko powyższymi czynnikami. Przy tym użytkowanie gruntów rolnych prowadzone jest w sposób rabunkowy. W związku z radykalnym obniżeniem poziomu nawożenia mineralnego i organicznego wyraźnie maleje zasobność gleb. Rosja, będąc jednym z największych producentów nawozów mineralnych na świecie¹⁰, zużywała w ostatnich latach około 1,3-1,6 mln ton NPK (około 10% produkcji), co daje około 8-9 kg NPK na 1 ha gruntów rolnych faktycznie użytkowanych¹¹. Brak konserwacji i modernizacji przyspiesza tempo wzrostu powierzchni użytków rolnych wymagających melioracji¹². Zwiększa się szybko powierzchnia użytków rolnych narażonych na

⁹ Według różnych szacunków, poziom nawożenia mineralnego i organicznego w porównaniu z latami 80. ubiegłego wieku obniżył się 5-8-krotnie.

¹⁰ Najwięksi producenci NPK w 2006 r.: Chiny - 32 mln ton, USA - 18,1 mln ton i Rosja - 16,6 mln ton.

¹¹ W Rosji stosuje się nawożenie mineralne tylko pod niektóre zasiewy. Według spisu rolnego z 2006 r., nawożeniem mineralnym w przedsiębiorstwach rolnych objęto tylko 18,3 mln ha (22,3% gruntów ornych), a nawożeniem organicznym 2,8 mln ha (2,9% gruntów ornych), a w gospodarstwach farmerskich odpowiednio 89 tys. ha (16,6%) i 5,6 tys. ha (2,3%). Wapnowaniem gleb w przedsiębiorstwach objęto tylko niecałe 278 tys. ha (0,3% gruntów ornych) [28].

¹² W latach 1991-2006 powierzchnia gruntów zmeliorowanych zmniejszyła się z 11,3 do 9,4 mln ha (w tym 6,2 mln ha nawadnianych) [24].

erozję wietrzną i wodną (ocenia się, że sięga już około 130 mln ha) oraz zasolonych (około 40 mln ha) itd. [18, 24]. Był to także, i jest nadal, w znacznym stopniu efekt dezorganizacji strukturalnej rolnictwa i bardzo niskiego poziomu wspomagania państwowego w rolnictwie.

Zaszły także znaczne zmiany w strukturze użytków rolnych według użytkowników [5, 6, 28]. Do momentu rozpoczęcia reformy rolnej wszystkie użytki rolne „przypisane” były do kolchozów i sowchozów. Jednak nie obejmowały one całości UR (98,1% w 1990 r.), bowiem niewielka część UR była w użytkowaniu gospodarstw przydomowych (1,4%) i różnego rodzaju działkowiczów (0,5%). Podstawowa tendencja zmian w strukturze użytków rolnych po rozpoczęciu reformy rolnej to zmniejszanie się w niej udziału przedsiębiorstw rolnych, a w szczególności zrestrukturizowanych kolchozów, natomiast wzrost udziału gospodarstw farmerskich i przydomowych oraz nowo powstałych przedsiębiorstw prywatnych.

Wyżej przedstawione zmiany, chociaż perspektywicznie generalnie słuszne, w warunkach ogólnego kryzysu społeczno-gospodarczego powodowały wiele negatywnych skutków w rozwoju obszarów wiejskich. Przede wszystkim dekollektywizacja rolnictwa (prywatyzacja kolchozów i sowchozów połączona z reformą rolną) zmieniła radykalnie strukturę instytucjonalną rosyjskiej wsi [17]. Do początku przemian ustrojowych struktura ta charakteryzowała się silną centralizacją pionową i absolutną dominacją struktury produkcyjnej (kolchozów i sowchozów), od której całkowicie zależna była struktura lokalnych władz i gospodarstw domowych. Cała ziemia rolna (w tym także gospodarstwa przydomowe) należała do kolchozów i sowchozów. Kolchoz lub sowchoz, z reguły jedyny pracodawca w danej miejscowości, zapewniał pełne zatrudnienie, zajmował się planowaniem przestrzennym, budownictwem wiejskim (w tym mieszkaniowym) oraz infrastrukturą techniczną i społeczną. Poprzez kolchozy lub sowchozy ludność zaopatrywana była, z reguły bezpłatnie, w wodę, energię elektryczną, usługi komunalne itp. Po przeprowadzeniu reformy rolnej oraz powstaniu złożonej struktury prawno-organizacyjnej przedsiębiorstw i gospodarstw rolnych sytuacja zmieniła się radykalnie. Władze lokalne zmuszone zostały do przejęcia pełnej odpowiedzialności za rozwój społeczno-gospodarczy wsi, nie posiadając na starcie ani bazy materialnej, ani odpowiednich środków finansowych. Przedsiębiorstwa rolne stały się w znacznym stopniu zależne od władz lokalnych oraz gospodarstw domowych, jako właściciele udziałów i dostarczycieli robocizny.

Odejście od centralnego planowania i załamanie się dotychczasowego systemu finansowania rozwoju obszarów wiejskich, dezorganizacja dotychczasowej struktury instytucjonalnej wsi, słabość władz samorządowych na obszarach wiejskich – wszystko to spowodowało załamanie w rozwoju infrastruktury na wsi¹³. Sytuacja ta w połączeniu z dużym spadkiem zatrudnienia i dochodów z pracy oraz wzrostem bezrobocia prowadziła do gwałtownego pogorszenia się warunków życia na

¹³ Szczególnie duże załamanie nastąpiło w budowie sieci dróg z nawierzchnią twardą (jeśli w 1992 r. oddano do użytku 26,1 tys. km, to w 1995 r. 8,8 tys. km, a w 2000 r. tylko 5,9 tys. km), sieci wodociągów (2,9 tys. km w 1992 r., 1,6 tys. km w 1995 r. i 0,6 tys. km w 2000 r.) i sieci energetycznych (27,1 tys. km w 1992 r., 1,7 tys. km w 1995 r. i 5,7 tys. km w 2000 r.).

wsi. W rezultacie radykalnie spadł przyrost naturalny na obszarach wiejskich. Już przed przemianami systemowymi był on niewielki, ale dodatni (107,5 tys. w 1980 r., 88,0 tys. w 1990 r.). Natomiast po 1990 r. szybko się zmniejszał i w 1995 r. był już ujemny i wyniósł około minus 212 tys., a w 2000 r. ponad minus 274 tys. Po krótkotrwałym zahamowaniu na początku lat 90. ubiegłego wieku stałej wysokiej migracji ze wsi do miast¹⁴, a nawet wystąpieniu dodatniego salda migracji między wsią i miastem, związanego z napływem osób tracących pracę w miastach (w 1990 r. minus 73 tys., a w 1995 r. plus 96 tys.), zarysował się wzrost migracji do miast i powrót do ujemnego salda migracji. W rezultacie w 2006 r. liczba ludności wiejskiej była tylko niewiele mniejsza niż w 1990 r., ale od 1995 r. zmniejszyła się o ponad 1,5 mln osób i proces ten w ostatnich latach się nasila (tab. 2). Liczba ludności wiejskiej maleje w 84% regionów Rosji, a procesy depopulacji obszarów wiejskich widoczne są w 53% regionów [6, 14, 15, 17].

Tabela 2

Zmiany w liczbie ludności wiejskiej w Rosji w latach 1980-2006 (w tys. osób)

Lata	Liczba ludności wiejskiej na koniec roku	Zmiana w ciągu danego roku			
		ogółem	przyrost naturalny	migracja	inne
1980	41 280,0	- 421,2	107,5	- 485,3	- 43,2
1990	38 868,7	- 58,0	88,0	- 72,6	- 73,4
1995	39 981,0	- 113,7	- 211,7	96,2	1,8
2000	39 231,9	- 238,7	- 274,2	- 2,6	38,1
2006	38 442,5	- 206,2	- 230,4	- 28,1	52,3

Źródło: [22].

Następuje silne zróżnicowanie rozwoju obszarów wiejskich. Widoczne jest wyraźnie przemieszczanie się ludności wiejskiej z terenów peryferyjnych na tereny podmiejskie i z rejonów trudnego rolnictwa w rejony korzystne dla produkcji rolnej. W rezultacie wzrasta zróżnicowanie obszarów wiejskich pod względem gęstości zaludnienia. Wskaźnik ten waha się od prawie 30 osób na kilometr kwadratowy w rejonach podmiejskich do 5 osób w oddalonych rejonach peryferyjnych¹⁵. Obszary wiejskie położone wokół dużych miast i w południowej części kraju, szczególnie w pasie czarnoziemów, rozwijają się stosunkowo dobrze. Natomiast położone w północnej i środkowej części kraju, w pasie ziem bielocowych, przy tym położone peryferyjnie w stosunku do większych miast, stają się społeczno-demograficzną pustynią lub półpustynią. O skali tych procesów może świadczyć fakt, że w latach 1990-2006 na 155 tys. miejscowo-

¹⁴ W latach 1959-1990 liczba ludności wiejskiej zmniejszyła się o około 19 mln.

¹⁵ W Rosji jest 168 miast liczących ponad 100 tys. ludności, a średnia odległość między tymi miastami wynosi 323 km, przy promieniu I kręgu oddziaływania miasta (tereny podmiejskie) wynoszącym 35 km.

ści wiejskich przestało istnieć około 13 tys. Nasila się polaryzacja miejscowości wiejskich. Zwiększa się liczba wsi liczących do 10 osób (ich liczba w 2006 r. doszła do około 37 tys.) i jednocześnie zwiększa się liczba dużych wiejskich miejscowości liczących ponad 3000 mieszkańców [15, 22].

Kształtowanie się nowej struktury prawno-organizacyjnej gospodarstw w rolnictwie Rosji

W analizowanym okresie w rolnictwie Rosji nastąpiły także zasadnicze zmiany w strukturze gospodarstw rolnych i ich udziale w zasobach ziemi i pracy. U podstaw tych zmian legły następujące akty prawne: ustawa o reformie rolnej zakładająca przekazanie ziemi tym, którzy na niej pracują (włącznie z pracownikami sfery socjalnej), rozporządzenie rządu w sprawie reorganizacji kołchozów i sowchozów oraz ustawa o obrocie ziemią rolną. Zakładano w nich nadzielenie ziemią rolną pracowników poprzez tzw. udziały. Udziały te, w terminie późniejszym, miały być wydzielone w formie konkretnych działek rolnych. Właściciele tych udziałów mogli je wykorzystywać do organizacji prywatnych, w tym przydomowych i farmerskich gospodarstw, wnosić je jako udziały do spółdzielni rolnych, spółek prawa handlowego i innych form prawno-organizacyjnych produkcji rolnej lub obracać nimi na rynku poprzez sprzedaż, dzierżawę i inne rodzaje transakcji handlowych. Nadziały otrzymało około 12 mln osób. Jednak rezultaty realizacji założeń reformy rolnej trudno uznać za pozytywne. Przede wszystkim powstały bardzo duże trudności z faktycznym wydzielaniem działek rolnych, co miało być podstawą tworzenia przez osoby nadzielone gospodarstw rolnych. Sytuacja ta w warunkach bardzo dużych trudności materialnych spowodowała, że:

- znaczna część właścicieli udziałów (szacuje się, że około 1/3) zmuszona była je sprzedać i to z reguły za bezcen. Na bazie tej rozpoczął się proces tworzenia agroholdingów, które nierzadko użytkują po kilkaset tys. ha gruntów;
- znaczna część właścicieli udziałów – aby nie stracić miejsc pracy – wniosła je, na podstawie różnego rodzaju umów, do zrestrukturyzowanych kołchozów i sowchozów;
- tylko niewielka część udziałów została wykorzystana na tworzenie gospodarstw farmerskich oraz na tworzenie i powiększanie gospodarstw przyzgodowych [16].

Proces kształtowania się nowej struktury organizacyjno-prawnej producentów rolnych był więc w znacznym stopniu procesem żywiołowym. Podstawowe tendencje w tym procesie to:

- formowanie się, przede wszystkim na bazie byłych kołchozów i sowchozów, nowej struktury organizacyjno-prawnej przedsiębiorstw rolnych opartej na własności prywatnej;
- formowanie się nowego sektora w rolnictwie: gospodarstw farmerskich oraz indywidualnych przedsiębiorców.

Aktualne dane o strukturze gospodarstw rolnych można przedstawić na podstawie spisu rolnego z 2006 r. Według tych danych, w rolnictwie Rosji w 2006 r.

funkcjonowało 344,3 tys. przedsiębiorstw (gospodarstw) rynkowych¹⁶, z których jednak tylko 188,1 tys. prowadziło działalność rolniczą. Tak duży udział przedsiębiorstw i gospodarstw, które zaprzestały lub zawiesiły działalność rolniczą, jest zatrważający i świadczy o bardzo niestabilnej strukturze organizacyjnej rolnictwa rosyjskiego. Poza tym funkcjonowało 22,8 mln gospodarstw (działek) rolnych ludności¹⁷ (17,4 mln gospodarstw przydomowych i 5,4 mln indywidualnych działek rolnych użytkowanych jako sady, ogrody itp.), w tym 20,2 mln prowadzących działalność rolniczą (tab. 3).

Tabela 3
Liczba przedsiębiorstw i gospodarstw rolnych w Rosji w 2006 r. (w tys.)*

Wyszczególnienie	Ogółem	W tym z działalnością rolniczą
Przedsiębiorstwa rolne	48,2	32,4
- duże i średnie	27,8	19,6
- małe	20,4	12,8
Gospodarstwa pomocnicze przedsiębiorstw i instytucji nierolniczych	11,0	8,2
Gospodarstwa farmerskie	253,1	126,2
Gospodarstwa przedsiębiorców indywidualnych	32,0	21,3
Gospodarstwa przydomowe i indywidualne działki rolne	22 799,4	20 219,2
- w tym gospodarstwa przydomowe	17 462,6	15 004,2

*Grupowanie przedsiębiorstw rolnych na podstawie liczby zatrudnionych jest następujące: małe - do 60 pracowników, duże i średnie - ponad 60 pracowników.

Źródło: [28].

Wszystkie gospodarstwa rolne (wliczając działki rolne) dysponowały 450,6 mln ha gruntów ogółem, w tym 166,0 mln użytków rolnych (z tego do produkcji rolnej wykorzystywane było 125,5 mln ha). W strukturze użytków rolnych największy udział mają przedsiębiorstwa rolne – 78,5% (przedsiębiorstwa duże i średnie 64,1%, małe 14,3%). Średnio na 1 przedsiębiorstwo duże i średnie przypada nieco ponad 3,8 tys., a na przedsiębiorstwo małe niecałe 1,2 tys. ha użytków rolnych. Gospodarstwa farmerskie (wliczając do tej grupy gospodarstwa przedsiębiorców rolnych) dysponują 14,5% ogółu użytków rolnych, a na 1 gospodarstwo przypada średnio 84,7 ha UR. Najbardziej liczna grupa gospodarstw ludności (gospodarstwa przydomowe i działki rolne) dysponuje 5,9% użytków rolnych, a na 1 gospodarstwo (działkę) przypada niecałe 0,4 ha UR.

¹⁶ Zaliczono tu przedsiębiorstwa rolne, gospodarstwa pomocnicze jednostek nierolniczych oraz gospodarstwa farmerskie (rodzinne towarowe gospodarstwa rolne) i przedsiębiorców indywidualnych (osób fizycznych z zarejestrowaną działalnością gospodarczą w dziale „Rolnictwo”).

¹⁷ Prowadzące produkcję rolną na potrzeby własne.

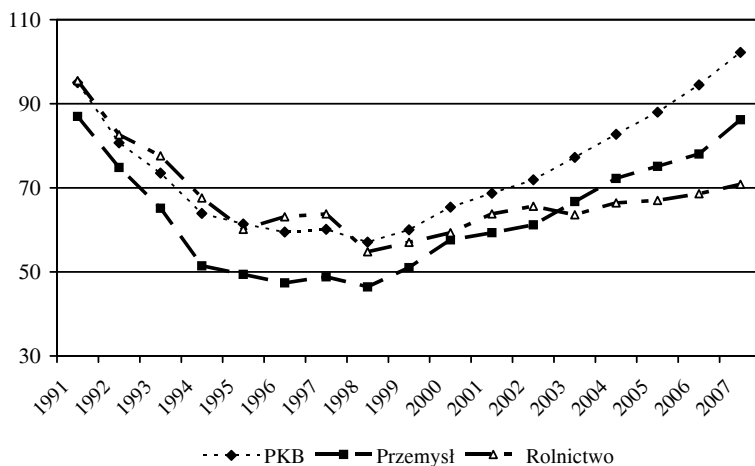
Aktualny poziom zatrudnienia w rolnictwie rosyjskim i jego struktura są trudne do ustalenia, ze względu na brak danych o liczbie pracujących w gospodarstwach ludności i gospodarstwach pomocniczych różnego rodzaju przedsiębiorstw i instytucji pozarolniczych. Według danych powszechnego spisu rolnego z 2006 r.:

- w przedsiębiorstwach rolnych dużych i średnich pracowało 2 381,5 tys. osób (2,8 osoby na 100 ha UR)¹⁸;
- w przedsiębiorstwach małych 232,4 tys. osób (1,7 osoby/100 ha UR);
- w gospodarstwach farmerskich 377,0 tys. osób (2,6 osoby/100 ha UR);
- w gospodarstwach indywidualnych przedsiębiorców 53,3 tys. (3,8 osoby/100 ha UR).

Poziom zatrudnienia w rosyjskich towarowych gospodarstwach rolnych jest więc stosunkowo niski. Jest to przede wszystkim efekt niskiej intensywności produkcji rolnej, a w tym zwłaszcza małego udziału produkcji zwierzęcej.

Zmiany w poziomie i strukturze produkcji rolnej w latach 1990-2007

Przedstawione wyżej uwarunkowania musiały doprowadzić i doprowadziły do gwałtownego załamania produkcji rolnej. Jednak w początkowym, najtrudniejszym okresie transformacji systemowej w Rosji spadek produkcji rolnej był nawet niższy niż produkcji przemysłowej (rys. 1). Był przede wszystkim rezultatem rozszerzania produkcji rolnej w gospodarstwach ludności (w gospodarstwach przydomowych i na działkach). W 1998 r., a więc w momencie najgłębszego załamania gospodarczego w Rosji, produkcja rolna w porównaniu do poziomu z 1990 r. wynosiła nieco ponad 55%, a produkcja przemysłowa nieco poniżej 50%.



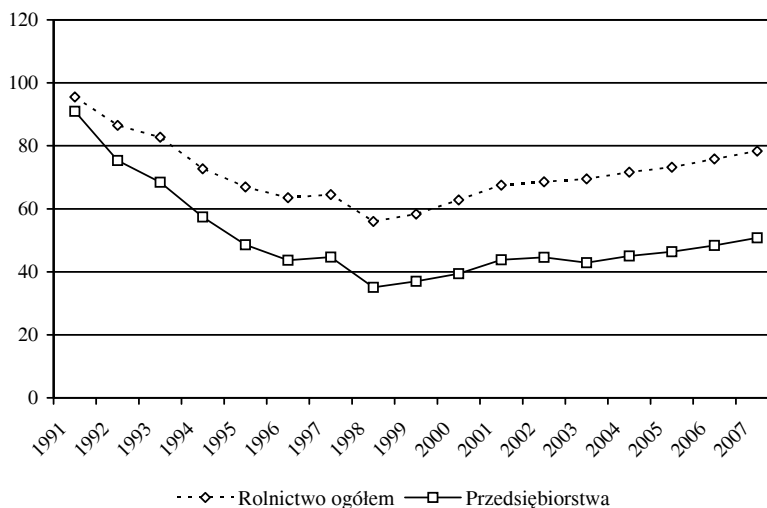
Rys. 1. Dynamika PKB, produkcji przemysłowej i rolnej w Rosji w latach 1990-2007^a (1990=100)

^a Według metodologii i źródeł FAO.

Źródło: Przeliczenie i zestawienie własne na podstawie kolejnych Roczników Statystycznych GUS.

¹⁸ Poziom zatrudnienia przeliczono na użytki rolne faktycznie wykorzystywane do produkcji rolnej.

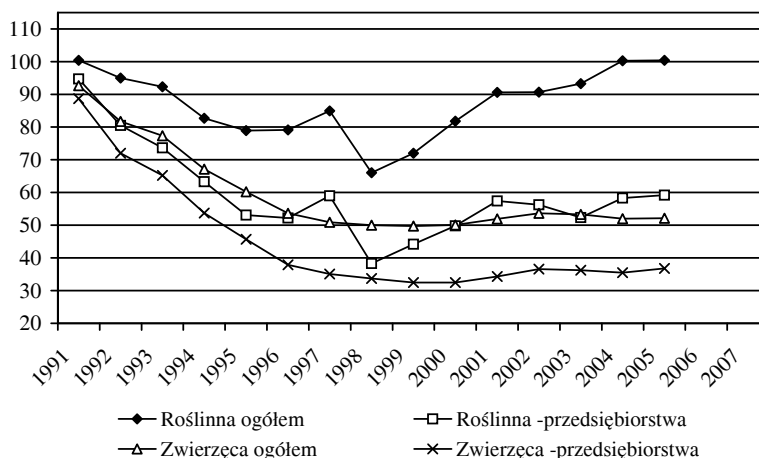
Kryzys w rozwoju produkcji rolnej osiągnął swój szczyt w końcu lat 90. Ze szczególną siłą uwidocznił się w przedsiębiorstwach rolnych (przede wszystkim w restrukturyzowanych kołchozach i sowchozach). W latach 1990-1998 wartość globalnej produkcji rolniczej w cenach stałych spadła w całym rolnictwie (przyjmując uzyskaną w 1990 r. za 100%) do poziomu 56%, w tym w przedsiębiorstwach rolnych do 35% (rys. 2). Z danych tych wyraźnie widać, że bardziej gwałtownemu załamaniu produkcji rolniczej ogółem przeciwdziałał rozwój produkcji w mających już ugruntowaną pozycję (i przed 1990 r.), gospodarstwach przydomowych ludności i w nowo powstającym sektorze gospodarstw farmerskich. Udział przedsiębiorstw rolnych w krajowej produkcji rolnej w latach 1990-2000 odznaczał się ciągłą tendencją spadkową i zmniejszył się z 73,7% do 43,4%, natomiast udział gospodarstw ludności i farmerskich tendencją wzrostową – odpowiednio: z 26,3 % do 53,6 % i z prawie 0 do 3,0 % [6].



Rys. 2. Dynamika globalnej produkcji rolniczej w latach 1990-2007 (1990=100)

Źródło: Opracowanie własne na podstawie [6, 11, 27].

Załamaniu produkcji rolnej było zdecydowanie głębsze w produkcji zwierzęcej niż w roślinnej (rys. 3). W porównaniu do 1990 r. produkcja roślinna w 1998 r. zmalała o ponad 1/3, natomiast zwierzęca o ponad 1/2. Był to efekt gwałtownego zmniejszenia, zarówno produkcji zwierzęcej (o ponad 2/3), jak i roślinnej (prawie o 2/3) w przedsiębiorstwach rolnych. Duży spadek produkcji zwierzęcej w całym rolnictwie był także efektem tego, że nowo powstające gospodarstwa farmerskie ograniczały się zasadniczo do rozwoju produkcji roślinnej. Zwiększenie produkcji zwierzęcej w tym okresie, i to niewielkie, było widoczne tylko w gospodarstwach przydomowych ludności.



Rys. 3. Dynamika globalnej produkcji roślinnej i zwierzęcej w całym rolnictwie i przedsiębiorstwach rolnych w latach 1990-2007 (1990=100)

Źródło: Opracowanie własne na podstawie [14].

Na wzrost produkcji rolnej po 1998 roku wpłynął głównie dynamiczny wzrost produkcji roślinnej. Produkcja zwierzęca od 1997 r., przy niewielkich wahaniami rocznych, utrzymuje się w przedsiębiorstwach na poziomie o 2/3 niższym, a w całym rolnictwie na poziomie o 1/2 niższym niż w 1990 r.

Głębię kryzysu w produkcji rolnej w latach 90. można także zobrazować danymi dotyczącymi skali spadku zbiorów podstawowych dla rolnictwa rosyjskiego roślin uprawnych oraz pogłowia podstawowych gatunków zwierząt gospodarskich i produkcji zwierzęcej. Z danych zamieszczonych w tabeli 4 widać, że załamania nie było tylko w produkcji ziemniaków, których głównym producentem (około 95%) były i są gospodarstwa przydomowe ludności. W gospodarstwach tych produkcja realizowana jest na własne potrzeby z konieczności (brak możliwości zakupu i nadmiar rąk do pracy) i nie rządzą tu reguły rynku (przede wszystkim nie liczone są koszty pracy). Natomiast w pozostałych produktach i pogłowiu zwierząt gospodarskich jeszcze w 2000 r. nie udało się osiągnąć poziomu z 1990 r. Należy dodać, że w produkcji podstawowych produktów roślinnych już pod koniec lat 90. widoczne były oznaki wychodzenia z sytuacji kryzysowej, do czego w znacznym stopniu przyczynił się wzrost tej produkcji w gospodarstwach farmerskich. Natomiast w pogłowiu zwierząt i w produkcji zwierzęcej nie widać większego postępu.

Pozytywne tendencje w rozwoju rolnictwa Rosji, które uwidoczniły się po 1998 r., okazały się słabe i po kilku latach zaczęły wygasać. Jeśli w latach 1999-2001 średnie roczne tempo wzrostu produkcji rolnej w całym rolnictwie wynosiło 6,4%, w tym w przedsiębiorstwach rolnych 7,7%, to już w latach 2002-2003 tempo to spadło odpowiednio do 1,4% i minus 1,8. Zahamowane zostało także tempo wzrostu produkcji w gospodarstwach ludności (2001 r. 3% i 2002 r. 0,1%).

Zaczęła zmniejszać się wysoka dotychczas dynamika wzrostu produkcji rolnej w gospodarstwach farmerskich [27].

Zasygnalizowane zjawiska były przede wszystkim efektem wyraźnego spadku rentowności produkcji rolnej, zarówno zwierzęcej jak i roślinnej (rys. 4). Najniższy poziom rentowności produkcji roślinnej zanotowany został w 2002 r., a produkcji zwierzęcej w 2003 r. Należy jednak zauważyć, że jeśli produkcja roślinna, średnio biorąc, była opłacalna w całym okresie 2000-2006, chociaż opłacalność ta ulegała znacznym wahaniom, to produkcja zwierzęca jako całość stała się opłacalna dopiero od 2005 r. W dalszym ciągu utrzymuje się nieopłacalność produkcji mięsa wołowego.

Tak niska rentowność produkcji rolnej miała szczególnie dotkliwy wpływ na sytuację przedsiębiorstw rolnych, a zwłaszcza byłych kołchozów i sowchozów, które najbardziej obciążone zostały różnego rodzaju kosztami (w tym także finansowymi) okresu przebudowy ustroju rolnego i z wielu przyczyn nie mogły elastycznie dostosowywać się do uwarunkowań rynku rolnego. W rezultacie coraz więcej przedsiębiorstw rolnych traciło możliwości dalszego rozwoju, ponosząc stale straty na działalności gospodarczej. W 2002 r. przedsiębiorstwa ze stratami stanowiły 55,6%, a w 2003 r. 50,2% ogółu przedsiębiorstw składających sprawozdania finansowe. Podobna, a nawet jeszcze trudniejsza sytuacja była w przedsiębiorstwach przetwórstwa produktów rolnych [16, 26, 27].

Tabela 4

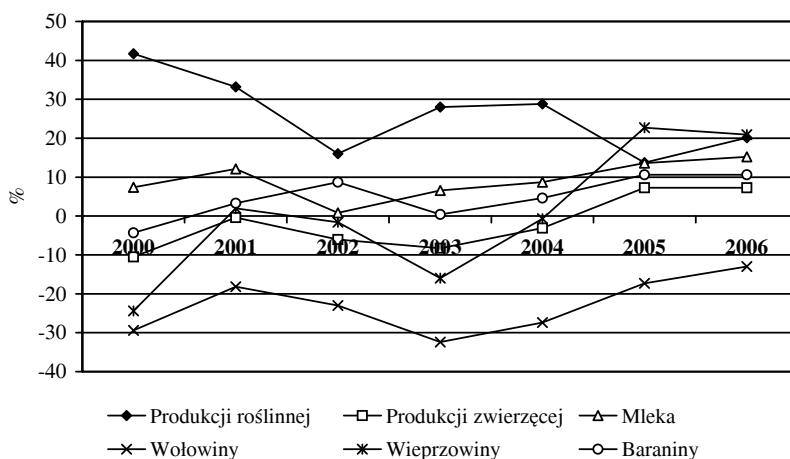
Zbiory roślin uprawnych, pogłowie zwierząt gospodarskich i produkcja zwierzęca w latach 1991-2007

Wyszczególnienie	1991	1995	2000	2005	2006	2007
Zbiory zbóż	89,1	63,4	65,5	78,2	78,6	81,8
- pszenicy	38,9	30,1	34,5	47,7	45,0	49,4
- żyta	10,6	4,1	5,4	3,6	3,0	3,9
Zbiory ziemniaków	34,3	39,9	34,0	37,3	38,6	36,8
Zbiory buraków cukrowych	24,3	19,1	14,1	21,4	30,9	29,0
Pogłowie bydła	54,7	39,7	27,3	21,5	21,5	21,5
- w tym krów	20,5	17,4	12,7	9,5	9,4	9,3
Pogłowie trzody chlewnej	35,4	22,6	15,7	13,5	15,9	16,6
Pogłowie owiec i kóz	55,3	28,0	14,8	18,2	20,0	20,5
Pogłowie drobiu	652,0	423,0	339,0	352,0	367,0	382,0
Mięso ^a	9,4	5,8	4,4	4,9	5,2	5,6
Mleko	51,9	39,2	32,3	31,2	31,4	32,2
Jaja	46,9	33,8	34,1	36,9	37,9	37,8

Uwaga: Zbiory roślin i produkcja zwierzęca w mln ton; pogłowie w mln sztuk; jaja mld sztuk.

^a Mięso w wadze poubojowej.

Źródło: Opracowanie własne na podstawie [26, 27, 29].



Rys. 4. Rentowność produkcji rolnej w latach 2000-2006

Źródło: Opracowanie własne na podstawie [12].

Przedstawione wyżej uwarunkowania wpłynęły na znaczące przemiany w strukturze produkcji rolnej według form gospodarowania. Widoczny był przede wszystkim szybki spadek udziału przedsiębiorstw rolnych i równoczesny szybki wzrost udziału gospodarstw przydomowych. W latach 1990-2000 udział przedsiębiorstw w produkcji rolnictwa rosyjskiego spadł z 73,7 do 43,4%, a gospodarstw przydomowych wzrósł z 26,3 do 53,6%. Tendencja ta zaczęła wygasnąć po zarysowaniu się od 1999 r. procesu wychodzenia rolnictwa z głębokiego kryzysu. Natomiast przez cały okres obserwuje się dość dynamiczny wzrost udziału w produkcji rolnej tworzącego się sektora gospodarstw farmerskich (od zera w 1990 r. do 7% w 2007 r.).

Duży spadek produkcji rolnej prowadził także do spadku produkcji w przemyśle rolno-spożywczym. W latach 1990-2000 był on nawet nieco wyższy niż w rolnictwie (przyjmując poziom 1990 r. za 100, w 2000 r.: rolnictwo – około 63%, a przemysł rolno-spożywczy 50%). Decydujące znaczenie miało tu bowiem bardzo znaczne obniżenie produkcji w przedsiębiorstwach rolnych. Wzrost produkcji w gospodarstwach ludności nie miał większego wpływu na sytuację w przedsiębiorstwach przetwórczych, ponieważ gospodarstwa te produkują przede wszystkim na samozaopatrzenie. Jednak od 2000 r. dynamika produkcji w przemyśle rolno-spożywczym jest wyższa niż w rolnictwie, na co w znacznym stopniu wpływa zwiększenie produkcji w przedsiębiorstwach i import surowców rolnych.

Tabela 5

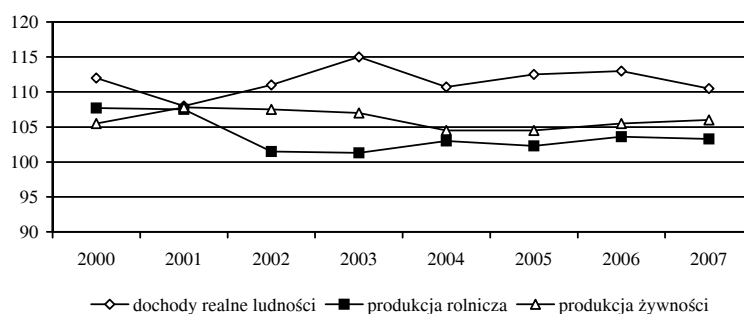
Struktura produkcji rolnej według form gospodarowania

Formy gospodarowania	Lata						
	1990	1995	2000	2004	2005	2006	2007
Przedsiębiorstwa rolne	73,7	50,2	43,4	42,6	41,2	41,2	43,4
Gospodarstwa farmerskie	-	1,9	3,0	5,9	5,6	6,5	7,0
Gospodarstwa przyzagrodowe	26,3	47,9	53,6	51,5	53,2	52,3	49,6

Źródło: [6, 29].

Problemy samowystarczalności i bezpieczeństwa żywnościowego Rosji

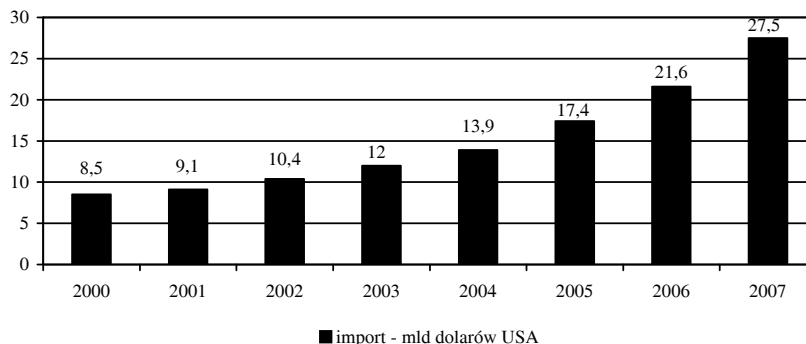
Zahamowanie spadku produkcji rolnej, które zaczęło zarysowywać się od 1996 r., w warunkach dużych trudności gospodarczych i niskich dochodów ludności, spowodowało, że w końcówce lat 90. ubiegłego wieku import produktów rolno-spożywczych w Rosji wyraźnie się zmniejszył: w latach 1997-2000 z 13,3 do 8,5 mld dolarów USA. Jednak przyspieszenie tempa wzrostu gospodarczego i poprawy sytuacji materialnej ludności (przede wszystkim w miastach), a więc i zwiększenia zapotrzebowania na żywność, w sytuacji wolnego tempa rozwoju produkcji rolniczej i produkcji żywności (rys. 5) prowadziło do wzrostu importu towarów rolno-spożywczych.



Rys. 5. Zestawienie dynamiki wzrostu dochodów ludności z dynamiką wzrostu produkcji rolniczej i produkcji żywności (rok poprzedni = 100)

Źródło: [11].

Sprzyjały temu wysokie dodatnie saldo w obrotach Rosji z zagranicą, stosunkowo niskie ceny światowe i niskie cła na produkty żywnościowe. W latach 2000-2007 import produktów rolno-spożywczych do Rosji wzrósł z 8,5 do 27,5 mld dolarów USA (rys. 6) i szacuje się, że 2008 r. osiągnął ponad 36 mld dolarów USA. Rozwój gospodarki żywnościowej zdecydowanie nie nadąży więc za wzrostem popytu na produkty rolno-żywnościowe.



Rys. 6. Wartość importu produktów rolno-spożywczych do Rosji w latach 2000-2007 (w mld dolarów USA)

Źródło: Opracowanie własne na podstawie [13, 22].

Duży import produktów rolno-spożywczych występuje przy stosunkowo niskim średnim poziomie spożycia produktów pochodzenia zwierzęcego, a w szczególności mięsa. Spożycie mięsa, mleka, owoców i warzyw jest znacznie niższe od poziomu uznawanego w Rosji za racjonalny. Natomiast spożycie chleba i produktów zbożowych oraz ziemniaków jest wyższe niż zalecane (tab. 6).

Tabela 6

Poziom spożycia podstawowych produktów żywnościowych na 1 mieszkańca w Rosji i w Polsce w 2006 r. na tle normy zalecanej dla Rosji

Wyszczególnienie	Jednostka	Rosja			Polska
		zalecane	faktyczne	% zalecanego	
Mięso i produkty mięsne	kg	81	58	71,6	74,3
Mleko i produkty mleczne ^a	kg	392	239	61,0	176
Jaja	szt.	298	256	85,9	214
Cukier	kg	41	39	95,1	35,2
Olej roślinny	kg	13,6	12,6	92,6	11,9
Ziemniaki	kg	120	132	110,0	121
Warzywa	kg	145	106	73,1	109
Owoce	kg	76	51	67,1	54,4
Produkty zbożowe	kg	107	121	113,1	117

^a W Polsce mleko krowie w litrach łącznie z przerobionym na przetwory, bez uwzględnienia mleka przerobionego na masło, którego spożycie wynosi 3,4 kg.

Źródło: Zestawienie własne na podstawie: Rocznik Statystyczny Rolnictwa i Obszarów Wiejskich oraz [23].

Przedstawiona sytuacja powodowała, że w sferach władzy w Rosji zaczęła zwać koncepcja, iż zdynamiczowanie rozwoju wsi i rolnictwa nie jest możliwe bez wsparcia państwa. W rezultacie, na szczeblu centralnym zaakceptowano szereg przedsięwzięć mających na celu tworzenie warunków dla efektywnego rozwoju wszystkich form gospodarowania w rolnictwie, w tym dla uzdrowienia przedsiębiorstw rolnych oraz rozwoju obszarów wiejskich. Należały do nich: utworzenie Rosyjskiego Rolniczego Banku w 2000 r., przyjęcie w 2002 r. ustawy o finansowym uzdrowieniu przedsiębiorstw rolnych, wprowadzenie od 2002 r. interwencji na rynku zbóż, wprowadzenie dopłat do oprocentowania kredytów dla rolnictwa, a także przyjęcie programu „Socjalny rozwój wsi do 2010 r.” itd. Były to jednak przedsięwzięcia cząstkowe, słabo zabezpieczone finansowo i słabo koordynowane przez władze centralne, które nie przyniosły także i w latach 2003-2005 zadowalających rezultatów. Mimo wzrostu produkcji rolnej w tempie 2,2% średniorocznie, import produktów rolno-spożywczych dalej dynamicznie wzrastał.

Sytuacja ta wyraźnie unaoczniała, że wyprowadzenie gospodarki żywnościowej z kryzysu jest możliwe tylko poprzez podjęcie szerokich, kompleksowych działań zmierzających do:

- wyrównywania ekonomicznych warunków gospodarowania w rolnictwie w stosunku do pozostałych gałęzi gospodarki narodowej (konieczność zwiększenia

szenia udziału rolnictwa w wydatkach budżetowych, doprowadzenie do poprawy rentowności produkcji rolnej i relacji średniej płacy w rolnictwie do średniej krajowej);

- szybkiej modernizacji przestarzałej, energo- i pracochłonnej bazy techniczno-technologicznej do produkcji rolnej;
- stworzenia korzystnych warunków do towarowej produkcji rolnej we wszystkich formach gospodarowania w rolnictwie;
- doprowadzenia do odpowiednich proporcji między sferą produkcji rolnej, sferą usług dla rolnictwa i sferą przechowalnictwa oraz przetwórstwa produktów rolnych;
- doprowadzenia do poprawy warunków życia i pracy na wsi poprzez rozwój infrastruktury technicznej, socjalnej i bytowej, wzrost miejsc pracy i dochodów z pracy.

Podstawą realizacji strategii ukierunkowanej na przezwycięzenie kryzysu rolnego i zapewnienie warunków stabilnego rozwoju rolnictwa stał się zatwierdzony w końcu 2005 r. rządowy program „Rozwój APK”¹⁹. Cele założone w tym programie miały być realizowane na bazie zwiększenia i skoncentrowania państwowego wspomagania w zakresie likwidacji najbardziej dokuczliwych problemów rozwoju rolnictwa. Za podstawowy kierunek działania uznano przyspieszenie rozwoju produkcji zwierzęcej. Wynika to z przedstawionej wyżej, bardzo trudnej sytuacji w produkcji zwierzęcej i bardzo niskiego pokrycia zapotrzebowania na mięso i produkty mięsne produkcją krajową. Zapewnieniu warunków dla rozwoju rolnictwa, w tym zwłaszcza produkcji zwierzęcej, miały służyć dwa kolejne kierunki działań: „Stymulowanie rozwoju małych form gospodarowania w APK” i „Zaspokojenie potrzeb w zakresie mieszkań na wsi dla młodych specjalistów”. Początkowo program ten miał obejmować lata 2006-2007, ale później po jego uzupełnieniu, głównie poprzez wprowadzenie dodatkowych zadań i środków, przedłużono jego realizację na 2008 r.

Ocena realizacji założeń rządowego programu „Rozwój APK” nie jest jednoznaczna [5, 6]. Zasadniczo prawie wszystkie założone w programie zadania cząstkowe zostały wykonane:

- produkcja mięsa wzrosła o 13,2% (zakładano 7%), ale pogłowie bydła i produkcja mięsa wołowego nieco się obniżyły;
- produkcja mleka wzrosła tylko o 4%, przy założeniu wzrostu o 4,5%;
- wzrost produkcji w gospodarstwach ludności i farmerskich wyniósł 15% (zakładano 6%);
- udostępniono więcej niż zakładano: mieszkań (o 3%) i powierzchni mieszkań (o 15%).

Można także wskazać, że poprawie uległy warunki rozwoju rolnictwa: rentowność produkcji rolnej wzrosła z 7% w 2005 r. do 15% w 2007 r. i zmniejszył się wyraźnie odsetek przedsiębiorstw ze stratami (z 41,2% w 2005 r. do 22,3% w 2007 r.).

¹⁹ APK - Kompleks Agrarno-Przemysłowy, w naszym nazewnictwie Gospodarka Żywnościowa.

Jednak podstawowe cele programu, a więc poprawa samowystarczalności żywnościowej i bezpieczeństwa żywnościowego kraju nie zostały osiągnięte. Mimo przyspieszenia wzrostu produkcji rolnej, w tym także produkcji zwierzęcej, import produktów rolno-spożywczych w dalszym ciągu dynamicznie wzrastał (w latach 2005-2008 wartość importu liczonego w dolarach USA zwiększyła się ponad 2-krotnie), a poziom samowystarczalności żywnościowej nie uległ poprawie. Pomimo stosunkowo niskiego poziomu spożycia podstawowych produktów żywnościowych pochodzenia zwierzęcego oraz warzyw i owoców, udział importu w ogólnym spożyciu poszczególnych produktów wyniósł: mięsa i produktów mięsnych – 40%, mleka i produktów mlecznych – około 20%, cukru – 42%, warzyw – 16%, owoców – 60% [23, 25].

W przedstawionej wyżej sytuacji opracowano i zatwierdzono w połowie 2007 r. państwowy program „Rozwój rolnictwa i regulowanie rynków produkcji rolnej, surowców i żywności na lata 2008-2012” [5, 7, 11, 22, 23]. Program ten ukierunkowany jest na stworzenie warunków dla stabilnego rozwoju rolnictwa i całej gospodarki żywnościowej. Podstawą prawną tego programu jest przyjęta jesienią 2006 r. ustawa „O rozwoju rolnictwa”, określająca 5-letnie programy rozwoju APK jako podstawowy instrument realizacji polityki rolnej państwa. W programie postawione zostały trzy podstawowe cele:

- zapewnienie warunków dla stabilnego rozwoju obszarów wiejskich, ograniczenia bezrobocia i poprawy warunków życia na wsi;
- wzrost konkurencyjności rosyjskiej produkcji rolnej na bazie stabilizacji finansowej rolnictwa i jego modernizacji, a także przyspieszonego rozwoju priorytetowych kierunków produkcji;
- zachowanie i reprodukcja wykorzystywanych w rolnictwie zasobów ziemi i przyrody.

Dla zabezpieczenia realizacji powyższych celów w programie zapisano szereg konkretnych wskaźników rozwoju rolnictwa i obszarów wiejskich (tab. 7). Zakłada się, że w latach 2008-2012 na realizację programu przeznaczony będzie 22,5 mld dolarów USA z budżetu centralnego, 22,2 mld dolarów z budżetów członków Rosyjskiej Federacji oraz około 20 mld dolarów prywatnych inwestorów (przy przeliczeniu nakładów w rublach na dolary według kursu z 2007 r.). Szczególnie dynamiczny wzrost nakładów na realizację programu przewiduje się w latach 2008-2010. W sumie nakłady te w 2012 r. mają wzrosnąć w porównaniu do 2007 r. 2-krotnie. Szczególnie duży wzrost nakładów przewiduje się na zapewnienie stabilnego rozwoju obszarów wiejskich (około 5-krotny) oraz na poprawę żyzności gleb (około 3-krotny).

Wprowadzenie w życie programu zasadniczo dopiero się rozpoczęło. Brak jest pełnych danych za 2008 r., a więc za pierwszy rok jego realizacji. Wstępne wyniki wskazują, że w 2008 r. rosyjskie rolnictwo uzyskało dobre wyniki w produkcji roślinnej. Zebrano ponad 112,5 mln ton zbóż (o 30,6% więcej niż przed rokiem), 6,8 mln ton słonecznika (o 27% więcej) [28]. Dobre prognozy są i na kolejne lata. Zasiewy zbóż pod zbiory 2009 r. wzrosły o 2,5 mln ha (wzrost o 5% w stosunku do 2007 r.), co stanowi około 4,3% ogółu zasiewów

zbóż w UE i 30% ogółu zasiewów zbóż w Polsce w 2007 r. W roku gospodarczym 2007/2008 eksport zboża wyniósł około 14 mln ton. Rosja umacnia się na pozycji trzeciego, po USA i Kanadzie, eksportera zbóż²⁰. Opracowywane są programy rozwoju poszczególnych rodzajów produkcji. Przykładem mogą tu być programy rozwoju produkcji trzody chlewnej, rzepaku, lnu itp. Zakłada się, że w wyniku ich realizacji Rosja zwiększy znacząco eksport rzepaku, przekształci się od 2015 r. z importera w znaczącego eksportera mięsa wieprzowego, stanie się dominującym producentem lnu i głównym eksporterem produktów wytwarzanych na bazie lnu.

Tabela 7

Wybrane wskaźniki założone w państwowym programie rozwoju rolnictwa na lata 2008-2012

Wyszczególnienie	Lata						2012/ 2007
	2007	2008	2009	2010	2011	2012	
Dynamika wzrostu produkcji rolnej	103,3	103,8	103,9	104,1	104,1	104,1	121,7
w tym: produkcji zwierzęcej	104,8	104,8	105,1	105,1	105,1	105,1	127,7
produkcji roślinnej	102	102,9	102,8	103,1	103,1	103,1	115,9
Udział produkcji krajowej w bilansie mięsa i produktów mięsnych ^a	59	61,1	63,5	65,7	68,1	69,6	117,9
Udział produkcji krajowej w bilansie mleka i produktów mlecznych ^b	78,2	78,3	79,2	79,9	80,4	81,1	103,7
Dynamika nakładów inwestycyjnych w rolnictwie	119,4	115	110,6	110,2	108,5	107,1	162,9
Poziom uzbrojenia technicznego przedsiębiorstw rolnych w KM/100ha	127	134	145	152	161	168	131,4
Dynamika wydajności pracy w APK	100	104,8	104,9	105,2	105,2	105,2	128,0
Dynamika wzrostu dochodów gospodarstw domowych na wsi ^c	100	126	126	116,3	107	106,2	209,8
Współczynnik odnowienia parku:							
- traktorów	3,5	5,2	6,6	8	9,2	10,3	294,2
- kombajnów zbożowych	5,5	7,4	8,6	10,4	11,5	13	236,3
- silosokombajnów	7,6	11,8	12,8	12,4	12	11,6	152,6

^a W przeliczeniu na mięso; ^b W przeliczeniu na mleko; ^c W przeliczeniu na 1 osobę w gospodarstwie domowym.

Źródło: [6, 7].

Należy podkreślić, że opracowywanie państwowego programu rozwoju rolnictwa i programów rozwoju poszczególnych rodzajów produkcji odbywało się w warunkach narastającego kryzysu żywnościowego (wzrostu cen na produkty rolne) i przy braku oznak kryzysu finansowego. Jednak już w 2008 r. nastąpiło

²⁰ Należy jednak zauważyć, że ten wysoki eksport zboża odbywa się przy niskim poziomie produkcji zwierzęcej i bardzo niskiej produkcji pasz treściwych, a w rezultacie przy wysokim imporcie produktów pochodzenia zwierzęcego. Szacunki wskazują, że import tych produktów w przeliczeniu na jednostki zbożowe odpowiada w przybliżeniu około 17 mln ton zboża [7].

zahamowanie wzrostu cen na produkty rolno-spożywcze i pojawiły się pewne trudności w eksporcie zbóż. Szybkie tanienie nośników energii postawiło pod znakiem zapytania wzrost zapotrzebowania na surowce rolne do produkcji biopaliw. Analizy wskazują, że produkcja biopaliw przestaje być opłacalna przy cenie ropy naftowej poniżej 50 dolarów USA z baryłkę [7]. Jednocześnie tanienie nośników energii ma bardzo silny wpływ na dochody Rosji z eksportu ropy i gazu, co może odbić się na poziomie finansowania programu rozwoju rolnictwa. Na realizację zadań postawionych w programie negatywny wpływ mogą mieć także takie czynniki, jak nasilająca się inflacja, trudności na rynku finansowym, zwłaszcza w zakresie uzyskiwania kredytów nie tylko inwestycyjnych, ale także służących bieżącej produkcji (na zasiewy, nawożenie, zakup pasz itp.). Wydaje się jednak, że władze centralne Rosji są zdeterminowane w realizacji założeń programu rozwoju rolnictwa [5]. Dla zneutralizowania negatywnego wpływu czynników wynikających z narastających zjawisk kryzysowych, z budżetu centralnego dodatkowo wydzielono na wspomoczenie realizacji programu ponad 2 mld dolarów USA (63% z tego na podwyższenie kapitału założycielskiego Rosyjskiego Banku Rolnego, 21% na skompensowanie wzrostu pasz w produkcji trzody chlewnej i drobiu oraz 16% na subsydiowanie zakupu nawozów mineralnych). Podejmuje się także szereg działań, które mają ograniczać różnego rodzaju bariery w rozwoju produkcji rolnej, a w szczególności w zakresie własności i obrotu ziemią rolną, handlu wewnętrznego i zagranicznego produktami rolnymi, nierównowagi w dynamice cen na produkty rolne i środki do produkcji rolnej oraz usługi, a także w rozwoju infrastruktury technicznej i socjalno-bytowej na obszarach wiejskich.

Bardzo duży wpływ na realizację omawianego programu rozwoju rolnictwa może mieć zakończenie procesu liberalizacji w Rosji rynku nośników energii (w tym zwłaszcza energii elektrycznej i gazu) oraz wstąpienie Rosji do WTO²¹. Może to osłabić konkurencyjność rolnictwa rosyjskiego i spowolnić jego rozwój.

Jednak nawet pełna realizacja zadań zapisanych w programie rozwoju rolnictwa na lata 2008-2012 nie doprowadzi do samowystarczalności żywnościowej i bezpieczeństwa żywnościowego Rosji. W Rosji uważa się, że bezpieczeństwo żywnościowe kraju może być zapewnione przy udziale krajowej produkcji w sprzedaży rynkowej nie mniejszej niż: produktów zbożowych i ziemniaków – 95%, cukru – 80%, olejów roślinnych – 80%, mięsa i produktów mięsnych – 85%, mleka i produktów mlecznych – 90%, ryb i produktów rybnych – 80%. Natomiast pełna realizacja założeń programu rozwoju rolnictwa ma doprowadzić do tego, że udział produkcji krajowej w bilansie mięsa i produktów mięsnych ma wynieść 69,6%, a mleka i produktów mlecznych 81,1% (tab. 7). Osiągnięcie założonych wskaźników bezpieczeństwa żywnościowego Rosji może być zrealizowane dopie-

²¹ Według niektórych ekonomistów, wejście Rosji do WTO doprowadzi do zmniejszenia: produkcji rolnej o 3%, zatrudnienia w rolnictwie o 3%, eksportu produktów rolno-spożywczych o 6%, a jednocześnie do zwiększenia importu produktów rolno-spożywczych o 11%.

ro na bazie przyspieszenia rozwoju rolnictwa zakładanego w latach 2013-2020. Według tych założeń w 2020 r. rolnictwo Rosji powinno produkować: 120-125 mln ton zbóż, 36 mln buraków cukrowych, 7,5 mln ton ziarna słonecznika, 8,6 mln ton mięsa w wadze poubojowej i 41 mln ton mleka. Pozwoli to obniżyć udział importu w bilansie mięsa i produktów mięsnych do 12%, mleka i produktów mlecznych do 12% i cukru do 20%, a więc zbliżyć się do wskaźników wynikających z doktryny bezpieczeństwa żywnościowego Rosji [24].

Mimo wyżej wskazanych problemów z zabezpieczeniem samowystarczalności żywnościowej kraju, rolnictwo Rosji jest i pozostanie dużym eksporterem zboża i produktów zbożowych (przede wszystkim kaszy i mąki), nasion roślin oleistych oraz oleju słonecznikowego²². Szczególnie duży wzrost eksportu może dotyczyć rzepaku i oleju rzepakowego. Zasiewy rzepaku w ogólnej powierzchni zasiewów w Rosji mają, jak na razie, bardzo niewielki udział (0,9%)²³, ale wykazują najwyższą dynamikę wzrostu ze wszystkich roślin uprawnych. W latach 2002-2007 powierzchnia zasiewów rzepaku wzrosła ze 145 do 659 tys. ha, a więc ponad 5,5-krotnie. Prawie całość produkcji rzepaku przewidziana jest na eksport, gdyż w Rosji nie ma tradycji spożywania oleju rzepakowego. Już w bliskiej perspektywie Rosja może stać się także liderem w produkcji lnu i produktów lnianych. Mimo tego, że produkcja lnu w Rosji, w porównaniu z 1990 r., zmniejszyła się o połowę, to i tak jej udział w światowej produkcji lnu wynosi 18%. Do 2012 r. przewiduje się zwiększenie produkcji włókna lnianego do 120 tys. ton, więc 2,3-krotnie²⁴ [7].

*

Podsumowując można stwierdzić, że rolnictwo w Rosji wciąż znajduje się w procesie restrukturyzacji i głębokim kryzysie produkcyjno-ekonomicznym. Podejmowane działania zmierzające do wyprowadzenia rolnictwa z kryzysu dają połowiczne rezultaty. Poziom produkcji rolnej jest wciąż niższy niż w latach 1990-1991 ubiegłego stulecia. W szczególnie głębokim kryzysie znajduje się produkcja zwierzęca. W warunkach szybko rosnących dochodów ludności, osiągnany w ostatnich latach wzrost produkcji rolnej nie doprowadził do osłabienia dynamiki wzrostu importu żywności i poprawy samowystarczalności żywnościowej kraju. W rezultacie Rosja staje się coraz większym importem produktów rolno-spożywczych, zwłaszcza pochodzenia zwierzęcego. Analizy wskazują, że nawet pełna realizacja zadań zapisanych w programie rozwoju rolnictwa na lata 2008-2012 i założeń w zakresie poprawy bezpieczeństwa żywnościowego kraju nie doprowadzi nawet w 2020 r. do pełnej samowystarczalności żywnościowej

²² W 2006 r. Rosja wyeksportowała ponad 11 mln ton zbóż i prawie 320 tys. ton mąki i kaszy, a także 752 tys. ton oleju słonecznikowego i 312 tys. ton nasion roślin oleistych.

²³ Dla porównania, w Polsce w 2007 r. powierzchnia zasiewów rzepaku wynosiła prawie 800 tys. ha, a jej udział w zasiewach ogółem 6,9%.

²⁴ W 2007 r. światowa produkcja włókna lnianego wynosiła 228 tys. ton przy zapotrzebowaniu szacowanym na 400 tys. ton [7].

Rosji. Jednocześnie jednak Rosja jest dużym i rosnącym eksporterem zboża, roślin oleistych i oleju. Wejście Rosji do WTO i kryzys finansowy może osłabić tendencje rozwojowe rolnictwa rosyjskiego. Czynniki te mogą jednak także ograniczyć dynamikę wzrostu krajowego popytu na żywność. W tych warunkach może nastąpić dalszy wzrost eksportu produktów roślinnych. Rosja ma ogromne, niewykorzystane rezerwy szybkiego wzrostu zbiorów zbóż oraz roślin oleistych, w tym przede wszystkim rzepaku, nie tylko poprzez znaczne rozszerzenie powierzchni zasiewów, ale także zwiększenie plonów.

Literatura:

1. Agrarņoje buduszczięje Rossiji. Wsierosijskij forum „Problemy dołgosrocznowo razwitija Rossiji”. Naucznyje Trudy Wolnowo Ękonomiczieskowo Obszczięstwa Rossiji, Moskwa 2006.
2. Ałtuchow A.: Ziernowoj rynek Rossiji: sostojanije i nierealizowannyje wożmożności. APK - Ękonomika, Uprawlięnije, nr 7, 2008.
3. Buzdałow I.: Ziemielnaja rieforma: wzgliad skwoż prizmu zamysła. Woprosy Ękonomiki, nr 12, 2008.
4. Danilienko A.: Wygodno li sielskoje choziajstwo w Rossiji [w:] Agrarņoje buduszczięje Rossiji...
5. Frumkin B.: Nacionalnyj projekt po agrarņopromyszliennomu kompleksu i razwitije silskowo choziajstwa Rossiji. Materiał powielany. Referat na rosyjsko-polski „okrągły stół” w Instytucie Ękonomiki RAN, 2008.
6. Frumkin B.: Problemy i tendencje w rozwoju rolnictwa Rosji [w:] Dziś i jutro gospodarstw rolnych w krajach Centralnej i Wschodniej Europy. IERiGŻ-PiB, Warszawa 2008.
7. Gordiejew A.: Priorytietnyje naprawlięnia dołgosrocznoj agrarņoj polityki, APK - Ękonomika, Uprawlięnije, nr 4, 2008.
8. Isijanow R.: Agrarņyj siektor w rynocznoj Ękonomikie. Woprosy Ękonomiki, nr 12, 2008.
9. Jaszniak A.: Agrarņaja reforma w Rossiji: prognoz wożmożnych naprawlięnij. APK - Ękonomika, Uprawlięnije, nr 1, 2008.
10. Judiewa K., Jasin E.: Strategija-2050: Sprawitsja li Rossija s wyzowami głobalizacji? Woprosy Ękonomiki, nr 5, 2008.
11. Kisielow S.: Obiespieczęnije prodowolstwięnoj biezopastnosti w usłowijach krizisa. APK - Ękonomika, Uprawlięnije, nr 12, 2008.
12. Korabiejnikow M.: Sostojanije i strategija razwitija agropromyszliennowo kompleksa Rossiji. Referat na rosyjsko-polski „okrągły stół” w Instytucie Ękonomiki RAN, 2008.
13. Mindrin A., Lippke O.: Organizacija sielskochziajstwięnnowo zimliepółzowanija. APK - Ękonomika, Uprawlięnije, nr 5, 2008.
14. Miting S., Usaczew E.: Nacionalnyj projekt razwitija sielskowo choziajstwa Rossiji [w:] Agrarņoje buduszczięje Rossiji...
15. Niefiedowa T.: Sowrięmięnnoje rosyjskoje sieło: socjalno-Ękonomiczieskije problemy. Materiał powielany. Referat na rosyjsko-polski „okrągły stół” w Instytucie Ękonomiki RAN, 2008.
16. Nikiforow L., Kuzniecowa T.: Sostojanije i razwitije rosyjskowo sieła w usłowijach wyzowow głobalizacji. Materiał powielany. Referat na rosyjsko-polski „okrągły stół” w Instytucie Ękonomiki RAN, 2008.

17. Paciorkowski W.: Przemiany instytucjonalne wsi w Rosji w latach 1991-1999. *Więś i Rolnictwo*, nr 1, 2001.
18. Pawłowa G.: Rynek minieralnych udobnień: problemy, perspektywy. *APK - Ekonomia, Uprawienie*, nr 11, 2008.
19. Rodionowa G.: Projekty sielskowo rozwitija w usłowijach globalizacji. Materiał powielany. Referat na rosyjsko-polski „okrągły stół” w Instytucie Ekonomiki RAN, 2008.
20. Szutkow A.: Obiesieczit’ prodowolstwiennuju stabilnost Rossini. *APK - Ekonomia, Uprawienie*, nr 6, 2008.
21. Uszaczew I.: Problemy uskorienija ekonomiczieskowo rosta APK Rossiji [w:] *Agrarnoje buduszczieje Rossiji...*
22. Uszaczew I.: Naucznoje obiesieczenieje gosudarstwiennoj programy rozwitija sielskowo chozajstwa. *APK - Ekonomia, Uprawienie*, nr 3, 2008.
23. Uszaczew I.: Prodowolstwiennaja bezopastnost’ - osnowa stabilnowo rozwitija rosyjskoj ekonomiki. *APK - Ekonomia, Uprawienie*, nr 8, 2008.
24. Uszaczew I., Jugoj J.: Sielskochozajstwiennyje ugodija Rossiji: sostojanije, problemy i puti reszenija. *APK - ekonomika, uprawienie*, nr 10, 2008.
25. Uszaczew I.: Osnownyje położenia doktryny prodowolstwiennoj bezopastnosti Rossijskoj Federacji. *APK - Ekonomia, Uprawienie*, nr 12, 2008.

Materiały statystyczne:

26. Białaruś i Rosja. *Statistyczieskij sbornik*, Moskwa 2008.
27. Osnownyje pokazateli sielskowo chozajstwa Rossiji 2000-2007. *Statistyczieskij sbornik*, Moskwa 2008.
28. Osnownyje itogi wsierosijskoj sielskochozajstwiennoj pierepisi 2006 goda. Kniga 1. Osnownyje itogi wsierosijskoj sielskochozajstwiennoj pierepisi 2006 goda po Rossijskoj Fiedieracji. Moskwa, IIC „Statistika Rosji”.
29. <http://www.gks.ru>
30. *Rocznik Statystyczny Rolnictwa i Rozwoju Obszarów Wiejskich 2008*. GUS, Warszawa 2009.
31. *Rocznik Statystyczny 2008 Rzeczypospolitej Polskiej*. GUS, Warszawa 2008.
32. *Rocznik Statystyki Międzynarodowej 2007*. GUS, Warszawa 2008.

WŁODZIMIERZ DZUN

Institute of Agricultural and Food Economics
- National Research Institute
Warszawa

CONDITION AND PERSPECTIVES FOR DEVELOPMENT OF RUSSIAN AGRICULTURE

Summary

Agriculture in Russia is in the process of restructuring and emerging from the production and economic crisis. Measures undertaken in order to make agricultural development more dynamic are only partially successful. The level of agricultural production is still lower than in 1990-1991. Particularly strong difficulties can be observed in attempts to accelerate development of animal production. In conditions of rapid increase of people's income, increase in production achieved in last few years did not bring the reduction of dynamics of increasing food import and improvement of country's food self-sufficiency. As a result Russia becomes a bigger and bigger importer of agricultural and food products, especially of animal origin.

Analyses indicate that even full implementation of tasks written down in the programme for the development of agriculture for 2008-2012 and assumptions concerning improvement of country's food security, would not lead to Russia's food self-sufficiency even in 2020. At the same time Russia, due to low level of development of production of food of animal origin, is a large and growing exporter of cereal, oil plants and oil. Russia's entering into WTO and the financial crisis can hamper development trends in Russian agriculture. Simultaneously, however, these factors can also limit dynamics of the national demand for food. Such conditions may cause further increase of export of vegetable products.